



DANE KATALINIČ

**MI IN PTIČJI SVET  
OKROG NAS**

DANE KATALINIČ

# MI IN PTIČJI SVET OKROG NAS

MI IN PTIČJI SVET OKROG NAS

*Besedilo*

Dane Katalinič

*Jezikovni pregled*

Nada Katalinič

*Fotografije*

Dane Katalinič

*Oblikovanje in tisk*

Atelje za črko in sliko

*Natisnjeno na okolju prijaznem papirju, [www.fsc.org](http://www.fsc.org) (deloma recikliran, brez klora beljen in deloma proizveden iz celuloze ekološko, ekonomsko in socialno trajnostno upravljanih gozdov)*

*Naklada*

600 izvodov

*Založnik in izdajatelj*

DOVES, Društvo za okoljsko vzgojo Evrope v Sloveniji

Ljubljana, 2010



## KAZALO

Predgovor .....	3
Uvod .....	4
Odnos do okolja .....	5
Vrednote .....	6
Ekosistemi in ptiči .....	7
Ptice – motivacija za opazovanje .....	9
Opazovanje ptic .....	10
Krmilnice .....	12
Gnezdilnica .....	14
Z gnezdilnicami na pomoč pticam duplaricam .....	15
Posebno zaželjeni .....	17
Napotki .....	18
Nekaj drobcev iz ptičjega sveta okrog nas .....	19
Literatura in viri .....	44

## PREDGOVOR

Zavedanje o ekoloških posledicah je možno le takrat, če poznamo vzroke ekoloških problemov. Med pomembne ekološke probleme znanstveniki uvrščajo: klimatske spremembe, pomanjkanje vode, onesnaževanje vode in vodnih virov, izumiranje nekaterih živalskih vrst, onesnaževanje zraka, divja odlagališča, erozijo tal, uporabo kemikalij, ozonske luknje, rabo energije, naravne katastrofe, genetski inženiring itd.

Vzrok vseh teh problemov je človek. Prav človek mora biti sposoben pri poznavanju posledic poiskati pot rešitve. Cilj poučevanja o ekoloških problemih je ozaveščanje človekove zavesti, da slehrni poseg v naravo zapušča sledove v okolju.

Da bi lahko učenec postal aktiven soudeleženec dogajanja v okolju, mora biti deležen okoljskega izobraževanja. Na splošni ravni se kot cilj največ omenja potreba, da bi ozavestili učence, razvili pri njih pravilen odnos do okolja do narave.

Namen te knjige je oblikovati vrednostno orientacijo, ki je usmerjena k ptičjemu svetu okrog nas, ker ptice imajo pomembno vlogo v ekosistemu z namenom pridobivanja elementarnih informacij in znanj za ohranitev okolja skozi spremljanje – opazovanje njihovega sveta.

Vsebina knjige na aktualen (inovativen) način spodbuja, da okoljska vzgoja zaživi tudi na področju opazovanja ptičjega sveta, kot učno-vzgojna ustvarjalnost, in to v času, ko je jasno, da je prihodnost človeštva odvisna od ravnanja posameznika.

*Dane Katalinič*



CIP - Kataložni zapis o publikaciji  
Narodna in univerzitetna knjižnica, Ljubljana  
373.3.015.31:57.081.1  
598.2

KATALINIČ, Dane  
Mi in ptičji svet okrog nas / [besedilo, fotografije] Dane  
Katalinič. - Portorož : Doves, 2010

ISBN 978-961-91912-3-1

252591360

## UVOD

Ptičji svet je za človeka od davnine privlačen in zanimiv, še posebej za otroke. Smo se vprašali zakaj? Odgovora ne bo težko najti, in ta je, da ptice spremljajo človeški rod od njegovega nastanka in da večina ptic živi v bližini človekovih bivališč.

Ptiči nas privabijo s svojim videzom, barvo perja, oglašanjem – petjem, lepoto jadrnanja in letenja po zraku in s številnimi koristmi. Njihovo bližino čutimo skozi vse leto. Najžlahtnejše ravnanje človeka do ptic bo, če bo spoštoval njihovo okolje, njihov način življenja, njihov življenjski prostor – svobodo. S tem bo vplival na ohranitev ptičje vrste.

Ptice imajo pomembno vlogo v ekosistemu in so hkrati pomembni regulatorji ekološkega ravnovesja in biološki pokazatelji sprememb v okolju. Ptice s svojim načinom življenja nakazujejo, da je spoštovanje njihovega življenjskega prostora – svobode hkrati svoboda človeka.

Ker ptice v ekosistemu imajo pomembno vlogo in jih srečujemo v vsakodnevnem življenju, so čudovite vsebine za opazovanje in raziskovanje okoljske problematike. Skrb za okolje učenci izražajo kot pozornost do narave in okolja. Na ta način postanejo občutljivi za okoljska vprašanja in aktivno sodelovanje pri okoljskih vprašanjih.

Okolje, v katerem živi ptičji svet, je v bližini nas. To je skupno okolje. Iz tega sledi, da sta človek in ptičji svet medsebojno povezana.

Ptičji svet okrog nas odigrava pomembno vlogo v razvoju in odraščanju otrok. Zakaj? Opazovanje ptic poteka v naravnem okolju, torej otrok mora imeti stik z naravo. Stik z naravo v otrokovem opazovalno – raziskovalnem svetu potrebuje sogovornika in spodbujevalca, to pa so starši, vzgojitelji – učitelji.

Lepoto in bogastvo ptičjega sveta bomo doživeli, če bomo bivali v naravi.

Med odraščanjem je pomemben pogost stik z naravo, in sicer zaradi spoznavanja naravnih zakonitosti v najširšem smislu predvsem zaradi spoznanja, da so vsa živa bitja s človekom vred v medsebojni povezanosti.

Namen priročnika je spodbuditi opazovanje in raziskovanje ptičjega sveta, ki bo učence privedlo do spoznanja o skupnem življenjskem prostoru.

*Dane Katalinič*

## ODNOS DO OKOLJA

Način življenja sodobnega človeka zahteva odgovornost do njegovega početja v okolju, v katerem živi, pri čemer izhaja iz osebne individualne odgovornosti. Takšen vedenjski vzorec se težko nauči, če ni privzgojen že v otroštvu in nadgrajevan s starostnim zorenjem in razvojem otroka – učenca. Na ta način si človek privzgoji pozitiven vedenjski odnos kot življenjsko normo, ki je sestavni del njegovega življenja.

Odnos do vsega, kar nas obdaja, temelji na ozaveščenosti in znanju. Če ozaveščenost temelji na šibkem znanju in z odsotnostjo razumevanja, je škodljiva.

Odnosa se moramo učiti od zgodnjega otroštva. Ozaveščanje je temeljni problem.

### V zvezi s tem so nujni naslednji preventivni ukrepi:

- varovanje narave,
- spoštljiv odnos do drugih,
- ločevanje odpadkov,
- zmanjševanje emisij,
- energetske varčevalne sisteme,
- živeti zdravo v sozvočju z naravo.

Odnos do okolja je odnos do biodiverzitete. Biodiverziteta proizvaja zemljo, ohranja njeno rodovitnost, nadzoruje globalno klimo, ohranja ravnovesje atmosferskih plinov, predeluje organske odpadke, oprahuje cvetove – pridelke.

To je le drobec temeljnih globalnih uporabnih vrednosti živega. Iz navedenega lahko zaključimo, da bodo uspešne samo tiste okoljske norme, ki jih določa narava. In kaj je naša naloga? Upoštevati norme narave pri poseganju v okolje.



## VREDNOTE

V času odraščanja je pomemben pogosti stik z naravo zaradi spoznanja naravnih zakonitosti v najširšem smislu, in sicer, da so vsa živa bitja s človekom vred v medsebojni povezavi.

Brez te verige medsebojne povezanosti ni življenja. Vrednote so kategorije, ki jih cenimo. Naše vrednote morajo postati cilji, da zagotovimo in ohranimo kakovostne pogoje bivanja, kot so:

- pitno vodo,
- svež zrak,
- zdravo hrano,
- uravnovešeni odnosi z naravo,
- gibanje v zdravem okolju.

Z zagotovitvijo kakovostnih pogojev za bivanje človeka v sozvočju z naravo spoštujemo hkrati naravne vrednote. Temu lahko rečemo zavesten življenjski slog. Gre za zavestni življenjski slog, harmonijo z naravo, ki je izvir človekovega telesnega in duševnega zdravja.

V tem slogu moramo živeti. Ta slog bo vzor in vzorec nadaljnemu življenju naših otrok. Gre za povezovanje človeka in narave v nedeljivo celoto. Zavesten življenjski slog se udejanja v podrobnostih vsakdanjega življenja in postane vrednota, ki je del osebnostne identitete posameznika. Vrednote je treba venomer pojasnjevati, utemeljiti in videti njihov smisel.

## EKOSISTEMI IN PTIČI

Ekosistem tvori življenjska združba in življenjski prostor. Travniški sadovnjaki so življenjski prostor številnih ogroženih vrst ptic, še posebej v času gnezdenja.

Zaradi izginjanja travniških sadovnjakov in tradicionalne oblike kmetovanja izginja življenjski prostor ptic, kot so veliki detel (za oblikovanje svojega gnezda potrebujejo debela debelih dreves) zelena žolna, vijeglavka ...

Travniški sadovnjaki nudijo življenjski prostor številnim pticam pevkam. Omenimo jih le nekaj: kos, sinica, pogorelec, čuk, veliki skovik.

Ptiči, ki se prehranjujejo z insekti, omogočajo hitrejšo rast rastlin in zmanjšujejo škodo, ki jo naredijo insekti na rastlinah, ker se prehranjujejo z njihovimi sokovi in rastlinskimi deli.

Tako neposredno vplivajo na ravnotežja populacije insektov. Gre za dokaz, da so ptiči z ostalimi živalmi pomembna veriga za ekosistem, zato jih je potrebno zaščititi.



Travniški sadovnjak

Intenzivna raba kmetijskih površin in sadovnjakov je zmanjšala pestrost in značilnosti življenjskih prostorov ptic in tako zmanjšala vire hrane in njihovo kakovost. Ti vzroki so v načrtovanju kmetijskega razvoja.

Zato so danes pomembna vprašanja:

- Kakšen kmetijski razvoj?
- Kakšni gradbeni posegi v naravo?
- Kako z izsuševanjem močvirij?
- Kako in kdaj intenzivirati ekoremerdiacijske posege?

Ne samo to, gre za splošne cilje varstva okolja in ohranjanja narave:

- preprečitev in zmanjšanje obremenjevanja okolja,
- ohranjanje narave in izboljševanje kakovosti okolja,
- opuščanje in nadomeščanje uporabe nevarnih snovi (fitofarmacijskih sredstev).

Zato je potrebno posebno skrb nuditi ostankom in obnovi travniških sadovnjakov, da ohranimo tradicionalnost in ekološko – biološko kmetovanje.

## PTICE – MOTIVACIJA ZA OPAZOVANJE

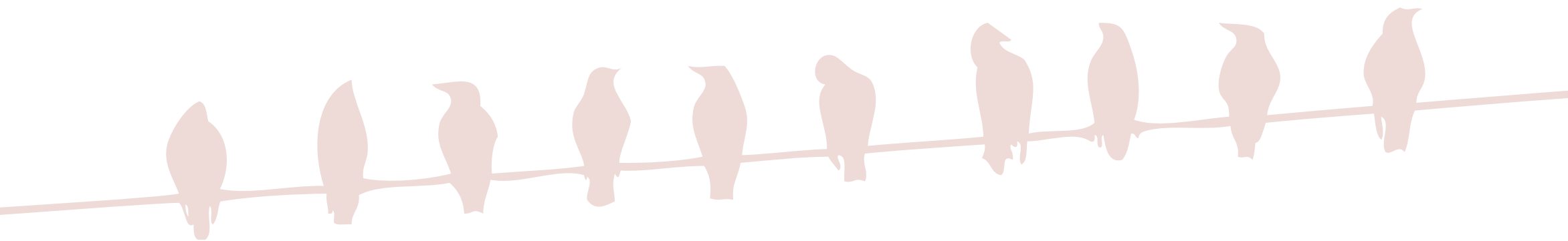
Motivacija za opazovanje naj pri otrocih in odraslih ustvarja zadovoljstvo in naj izhaja iz spoznanja, zakaj opazujemo in s kakšnim namenom opazujemo.

Preden se odpravimo opazovat ptice, opravimo pogovor z otroki in učenci, poiščemo ustrezno literaturo, od slikanic do ključev za določanje ptičjih vrst. Posebej prav pride za otroke predšolskega obdobja slikovni material s pticami, katere bomo opazovali in v zvezi s tem z otrokom, učenci vodimo pogovor.

S tem na posredni način vplivamo na otrokovo voljo oz. motivacijo. Tako se bomo približali cilju opazovanja ptic.

Glede na dejstvo, da opazovanje izvajamo z otroki predšolskega obdobja in z učenci nižjih razredov devetletne osnovne šole, so pri njih čustva močno izražena, gre za čutno zaznavanje naravnega okolja in čustveno doživljanje.

Čustva vplivajo na motivacijo, zato kot vzgojitelji in učitelji moramo biti pozorni, da negativna čustva ne zavrejo motivacije.



## OPAZOVANJE PTIC

Takoj se nam zastavi vprašanje, kje začeti, ker je bogastvo ptičjega sveta tako bogato in pestro. Glede na dejstvo, da je priročnik namenjen spodbujanju začetnega opazovanja in raziskovanja za otroke in učence pod pedagoškim vodenjem, sem se odločil, da začnemo pri najbolj značilnih pticah, ki nas vsakodnevno obkrožajo, vključujoč tudi ptice selivke, kot npr. bela štoklja in lastovke.



*Domači golob*

Opazovanje in raziskovanje ptic naj v prvi fazi poteka v bližini doma, vrtca, šole, na vrtu, sadovnjaku, bližnjem travniku in parku. Z opazovalno raziskovalno aktivnostjo opazovanja ptic gre za akcijski odnos, s katerim približujemo otroku, učencu čudovit svet narave. Pri tem gre za zgodnje seznanjanje otroka z naravoslovnimi vsebinami in s tem vplivamo na procesno spremljanje celostne osebnosti otroka in hkrati na njegov odnos do narave.

### *kako opazujemo?*

---

Od metod za opazovanje ptic v predšolskem obdobju in v šoli priporočamo naslednje metode:

- opazovanje s prostim očesom,
- opazovanje z daljnogledom,
- poslušanje: oglašanje ptic, ptičje petje.

### *kaj opazujemo?*

---

- telesno zgradbo (obliko, barvo perja, telesne dele),
- vedenje ptice,
- razlike in podobnosti ptic
- način prehranjevanja.

### *kaj poslušamo?*

---

- ptičje petje,
- razlike v oglašanju ptic

### *kje opazujemo?*

---

Da se naučimo tehnik opazovanja, ko so ptice najbolj vidne, priporočamo opazovanje ptic na:

- krmiščih pozimi
- gnezdilnicah pomladi



## KRMILNICE

Krmilnice v zimskem času so zelo zaželene, posebej če je debela snežna odeja, zmrznjena tla in nizke temperature. Za take razmere se priporoča ptičja hrana, in to so semena sončnic in prosa, suho sadje ...



*Ptičja krmilnica*



*Mačka na preži*

Krmilnice morajo biti postavljene tako, da niso dostopne mačkam. Krmilnice za opazovanje postavimo na takšno mesto, da lahko ptice opazujemo skozi okno.

Za detle priporočamo orehe in lešnike, katere damo na tla.



## GNEZDILNICA

V pomladanskem času se ptiči duplarji zelo zgodaj spravljajo h gradnji gnezd. Zato so dobrodošle gnezdilnice, v katerih ptiči duplarji pripravljajo gnezda. Za primer omenimo sinico. Gnezdilnica nadomešča naravno duplo.



*Gnezdilnica*

Kako se izdelujejo gnezdilnice in primerno postavljajo, poiščite v ornitološki strokovni literaturi. Z gnezdilnicami povečujemo življenjski prostor ptic in ta prostor lahko opazujemo.

## Z GNEZDILNICAMI NA POMOČ PTICAM DUPLARICAM

Z degradacijo okolja in z dolgoletnim odstranjevanjem odmrlih in bolnih dreves v gozdovih in sadovnjakih je človek prizadel duplarje, kot so žolne in detli.

Duplarji vsako leto izdolbejo nova dupla, a prav zaradi že navedenega je naravnih dupel manj.

V stara dupla se naselijo oziroma zasedejo sekundarni duplarji, in sicer: sinice, brglez, škorec, muharji in smrdokavra.

Naravna dupla za sekundarne duplarje nadomestimo z nameščanjem gnezdilnic po vrtovih, sadovnjakih in parkih.



*Naravna dupla*





*Gnezdilnica za sinice*

## POSEBNO ZAŽELJENI

Ni vrta, ni sadovnjaka, da ne zasledimo poljskega in domačega vrabca, šmarnico, brgleza, pogorelčka, muharja, sinico.

Z opazovanjem teh ptic bomo ugotovili njihov način prehranjevanja. Prehranjujejo se z lovljenjem žuželk in njihovih ličink.

Tako vplivajo na ravnovesje žuželk na naših vrtovih in s tem omogočajo biološko pridelavo zelenjave, poljščin in sadja.



*Domači vrabec*

## *NAPOTKI za opazovalne aktivnosti*

---

- zagotavljanje otrokove varnosti,
- upoštevanje vremenskih razmer.

## *pripomočki/oprema:*

---

- previdno gibanje,
- daljnogled,
- fotografski aparat,
- teleobjektiv,
- foto kamera.

## *kako se vedemo?*

---

- ne kričimo in ne plašimo živali,
- če se pogovarjamo, se pogovarjamo tiho,
- ne delamo škode,
- odpadke odnesemo s seboj,
- ne mečemo predmetov v okolje.

**NEKAJ DROBCEV  
IZ PTIČJEGA SVETA  
OKROG NAS  
V SLIKI IN BESEDI**



*V jedrnatih oblikah so omenjeni le nekateri primeri ptičev okrog nas s predlogi o možni aktualizaciji vsebine z opazovalno raziskovalno aktivnostjo otrok in učencev, ki je nakazana z namigom možne teme za opazovanje in raziskovanje.*

### **SREBRNI GALEB / *Larus argentatus***

Srečujemo ga ob morskih obalah. Njegove značilnosti so: bela glava, rumen kljun, zgornja stran je svetlo siva in kontrastna s črnino primarnih peres, noge so rožnate.

Za galebe je značilno njihovo oglašanje in čudovito jadranje po zraku in nad morskimi gladinami. Prehranjuje se z ribami, raki, školjkami, z jajci in mladiči drugih morskih ptičev ter z odpadki. Gnezdi na tleh (gnezdo v globelici) na težko dostopnih mestih.

**NAMIG:** vsebine za opazovanje in raziskovanje!  
*Kaj se dogaja z galebi na nezavarovanih odlagališčih komunalnih odpadkov?*



### **LABOD GRBEC / *Cygnus olor***

Bela ptica, prepoznavna po rdeče – oranžnem kljunu s črno grbo. Vrat ima upognjen v obliki črke S. Izstopa z dostojanstveno držo na vodni gladini in ga zasledimo na stoječih in počasi tekočih vodah, ribnikih, gramoznih jamah, rekah in parkih. Je ptica, ki se rada približuje človeku (hranjenje). Izpostavljam način oglašanja z močnim sikanjem in godrnjanjem. Prehranjuje se z vodnimi rastlinami in močvirskimi rastlinami, katere puli. V zimskem času se odpravljajo tudi na polja z zasejano pšenico in se pasejo. Gnezdi na otočkih, težko dostopnih mestih in trstičevju.

**NAMIG:** vsebina za opazovanje in raziskovanje!  
*Utemelji navezanost laboda grbca na človeka zaradi hranjenja (koristi in slabosti).*

*Labodi na reki Muri*





## BELA ŠTORKLJA / *Ciconia ciconia*

Elegantna drža, belo perje, letalna peresa črna, dolg, močen kljun rdeče barve, ki je pri mladičih črnkast. Odlikuje se z dolgonogostjo in preudarno hojo. Pogosto jo vidujemo po travnikih, v neposredni bližini ljudi, za traktorskimi brazdami pri oranju, na strniščih. Prebivajo po odprtih pokrajinah, kjer je dosti travnikov in močvirij, posebej ravnine ob rekah in jezerih.

Prehranjuje se z ribami, žabami, majhnimi sesalci, žuželkami, deževniki, polži in kuščarji, v hudi sili tudi s piščanci.

Gnezda gradijo na dimnikih, strehah, telefonskih in električnih drogovi. V zadnjem času tudi na umetnih gnezdiščih.

*NAMIG: vsebine za opazovanje in raziskovanje!  
Zakaj nekatera gnezda bele štorke niso zasedena?  
Popiši gnezda bele štorke in mladičev v tvojem kraju.  
Poišči vzroke za zastrupljanje štorke.*

Štorke na travniku ob vrtu



Štorke na gnezdu z mladičem, ki ima črnkast kljun.



## SIVA ČAPLJA / *Ardea cinerea*

Čeprav so njen življenjski prostor stoječe in tekoče vode, je zelo pogosta obiskovalka polj, njiv, travnikov, približa se tudi človeškim bivališčem. Je sive barve, vitka, pokončna, mirne drža, tako da jo lahko spregledamo. Posebej rada prileti na sveže zorane njive, na katerih išče hrano. Prehranjuje se z ribami, žabami, kuščarji, žuželkami, polži, črvi in mišmi. Gnezdi na obrobju gozda v grmovju, v ločju in visoko na drevju.

*NAMIG: vsebine za opazovanje in raziskovanje!  
Ugotovi korelacije med intenzivnim kmetijstvom  
in sivo čapljo.  
Fotografiraj s teleobjektivom ali s teleskopom sivo čapljo.*

Čaplja na sveže zorani njivi



## *BELA ČAPLJA / Egretta alba*

Z belo barvo perja, vitko, mirno držo, tenenim kljunom je v okolju dobro vidna. Živi v močvirnem okolju, obrežjih rek in jezer.

V zadnjem času se bele čaplje v zimskih obdobjih približujejo človeškim bivališčem, in to na bližnja polja in njive. Prehranjuje se z ribami, žabami, žuželkami in mišmi. Gnezditi med gostim obrežnim rastjem.

*NAMIG: vsebine za opazovanje in raziskovanje!*

*Ugotovi vzroke in koristi bivanja bele čaplje na poljih in njivah.*

*Fotografiraj belo čapljo s teleobjektivom ali s teleskopom.*



*Bele čaplje na njivi*

## *POSTOVKA / Falco tinnunculus*

Rada poseda na obrobjih cest. Glava in rep sta sivomodra, zgornja stran peruti je rdečerjava. Prepoznavna je po načinu lovljenja plena, in to tako, da v zraku lebdi in pri tem hitro maha s krili. Živi na območju z nizkim rastjem, barje, ob človeških bivališčih, na smrekah posebej v času gnezdenja ali visoko na stavbah.

Prehranjuje se z voluharicami, mišmi, rovkami, kuščarji, žuželkami in tudi z mladimi ptiči.

*NAMIG: vsebine za opazovanje in raziskovanje!*

*Utemelji pomen postovke za biološko raznovrstnost ekosistema.*

*Katere ptice živijo v tvojem kraju v zimski času?*



*Postovka na cestni ograji*



## DOMAČI GOLOB / *Columba livia domestica*

Barve perja so različne. Podoben je skalnim golobom. Prav zaradi raznolikega videza ga zlahka zamenjamo z drugimi ptiči. Domači golobi so lahko črni, svetlo, temno in rdečkasto rjavi in tudi skoraj beli. So udomačeni potomci skalnega goloba. Prehranjuje se s semeni, žuželkami, črvi, polži, rastlinami in jagodičevjem. Gnezdi v zidnih luknjah, na policah in podstrešjih.

*NAMIG: vsebine za opazovanje in raziskovanje!*

*Kako ravnati s poškodovanimi golobi?*

*Kako sodobno stavbarstvo vpliva na gnezditvene pogoje domačega goloba?*

*Opiši problematiko mestnega goloba z vidika higiene okolja.*



*Domači golob na strešni roženici*

## TURŠKA GRLICA / *Streptopelia decaocto*

Svetlorjave barve, ima črnobeke proge v zatilju, širok bel rob na koncu repa.

Živi na odprtem prostoru – drevesa, parki, vrtovi, sadovnjaki, pokopališča in kmetije. Navezana na človeka. Prehranjuje se s semeni, žiti, rastlinskimi deli in z ostanki hrane – kruh, drobtine

*NAMIG: vsebine za opazovanje in raziskovanje!*

*Opiši življenje grlice ob tvojem domu spomladi.*



*Grlici na češnjevi veji*



## *MALA UHARICA / Asio otus*

Je srednje velika sova. Prepoznavne zunanje značilnosti male uharice so dolgi čopki, oranžna šarenica, rjavo perje s svetlimi odtenki in s podložnimi lisami.



*Mala uharica med počivanjem na češnji*



*Puhast mladič male uharice na češnji*

Živi na robovih manjših gozdov in v parkih. Zasledimo jo ob neposredni bližini človeških bivališč na smrekah, kleku in sadovnjakih. Prehranjuje se z mišimi, voluharicami, podganami, majhnimi pticami in žuželkami. Za sove je značilno, da neprebavljene dele plena, kot so: kosti, dlake, hitin izbljujejo v obliki izbljuvka. Gnezdi v zapuščenih gnezdih drugih ptic na drevju, pogosto so to gnezda vran.

*NAMIG: vsebine za opazovanje in raziskovanje!*

*Ugotovi značilnosti prehrane malih uharic v zimskem času.*

*Popiši lokacije prezimujočih malih uharic v tvojem kraju.*

*Kakšen odnos do sov imajo ljudje?*



## LESNA SOVA / *Strix aluco*

Živi v mešanih gozdovih, parkih, vrtovih, bližini človeških naselij (dimniške line, postrešja).

Okrogla velika glava z izstopajočimi velikimi temnimi očmi. Perje svetlorjavo, podolž črtasto. Hrani se z majhnimi sesalci – miši, podgane, krti, ptice, žabe in žuželke. Gnezdi v drevesnih duplih, skalnatih razpokah, na stavbah – postrešja.

*NAMIG: vsebine za opazovanje in raziskovanje!  
Kako vpliva sodobna arhitektura na gnezditvene pogoje lesne sove?*



Puhasta mladiča lesne sove na gnezdišču – podstrešje šole

## VELIKI DETEL / *Dendrocopos major*

Veliki detel je dober plezalec, ki se tesno prilega deblu drevesa. Na sebe opozori s tolčenjem po deblu in oglašanjem. Ko je opažen, drevo takoj zapusti, odleti. Je plašen. Krasi ga barvitost njegovega telesa, in to velike bele lise na ramenih in rdeča podrepna barva perja. Njegov življenjski prostor obsega gozdove, parke in vrtove. Prehranjuje se z lubadarji, žuželkami in njihovimi ličinkami, lešniki in storži iglavcev. Gnezdi v drevesnih votlinah, in sicer tako, da v zdravo ali trhlo deblo izdolbe gnezdilno duplo.

*NAMIG: vsebine za opazovanje in raziskovanje!  
Kakšno vlogo imajo veliki detli in žolne v bio - sadjarstvu.*



Veliki detel na češnji



## *KOS / Turdus merula*

Kosa zasledimo v parkih, gozdovih, živih mejah, vrtovih, mestih in bližini naselij.

Posebej vpade v oči samčevo črno perje in rumen kljun. Samica je svetlejša rjave barve in ima na prsih pegaste lise in temnorjav kljun. Predvsem nas pritegne prijetno petje – žvrgolenje. Prehranjuje se z deževniki, polži, žuželkami, jagodičevjem in sadjem. Hrano išče po tleh. Gnezdi nizko v živih mejah, grmovju, drevju in ne redko na balkonu.

*NAMIG: vsebine za opazovanje in raziskovanje!*

*Kakšen odnos imajo ljudje do kosa?*

*Katere ptice pevke še zaslediš v vašem sadovnjaku?*



*Kos v parku s plenom v kljunu*

## *TAŠČICA / Erithacus rubecula*

Po čelu in prsih oranžno rdeče barve, z rjavim repom, je dogolnoga in plašna.

Njen življenjski prostor so listnati in mešani gozdovi z gostim podrastjem, parki in vrtovi. Prehranjuje se z žuželkami, črvi, polži in sadjem – suho. Gnezdi med gostim rastjem, spleta skodeličasto gnezdo.

*NAMIG: vsebine za opazovanje in raziskovanje!*

*Opredeli pomen taščice in ptic pevk za bio - sadjarstvo.*



*Taščica med vejami tise*

## ČOPASTI ŠKRJANEC / *Galerida cristata*

Čopaste škrjance v zimskem času pogosto srečujemo v manjših skupinah ob cestah, cestnih jarkih, poljskih poteh. Najpogosteje je viden na ravninskih predelih. Njegova značilnost je čop na glavi in hiter tek. Prehranjuje se s semeni trav, zelišč in z žuželkami v poletnem času. Gnezdo naredi v grmovju ali na tleh med travo.

*NAMIG: vsebine za opazovanje in raziskovanje!  
Vloga intenzivnega kmetijstva na populacijo škrjancev.*



Čopasta škrjanca na cestišču

## PLAVČEK / *Parus caeruleus*

Ptica, ki je najbolj vidna v zimskem času, in to s svojo barvitostjo perja od modro zelene na glavi, perutih in repu bleščeče modra do rumene s spodnje strani. Prebiva v svetlih listnatih in mešanih gozdovih, parkih in vrtovih. V zimskem času se pojavi s sinicami v krmilnicah. Prehranjuje se z žuželkami, ličinkami in s semeni. Gnezdi v zidnih luknjah, drevesnih duplih in zapuščenih gnezdih drugih ptic.

*NAMIG: vsebine za opazovanje in raziskovanje!  
Ugotovi, zakaj je plavček z drugimi pticami vred pomemben za ekosistem.*



Plavček na grmu tise



## VELIKA SINICA / *Parus major*

Vsakodnevno jo srečujemo v sadovnjakih, vrtovih z živimi mejami in grovjem, mešanih gozdovih in parkih. Ima lepo barvo perja, in to črno belo glavo ter rumen prsnotrebušni del. Prehranjuje se z žuželkami in njihovimi ličinkami in s semeni. V zimskem času obiskuje krmilnice. Gnezdi v duplih, špranjah in luknja v stavbah.

*NAMIG: vsebine za opazovanje in raziskovanje!  
Vloga sinic pri bio sadjarstvu in vrtnarstvu.*



Velika sinica na grmu tise

## KMEČKA LASTOVKA / *Hirundo rustica*

Ptica z značilnim dolgim, tankim, škarjastim repom. Z zgornje strani telesa je svetleča modročrna, čelo in vrat sta rdečkastorjava. Ima eleganten let in je najbolj poznana lastovka. Živi na obrobju mest in kmetijah – hlevi. Mestnih središč se izogiba.



Kmečka lastovka na drogu



Letalne vaje, prvi let.



Mladiči kmečke lastovke v hlevu na gnezdu

Gnezdi v notranjosti stavb (hlevi). Gradi skledičasto gnezdo. Prehranjuje se z žuželkami, ki jih lovi v letu nad vodo in v bližini gnezdišča.



## MESTNA LASTOVKA / *Delichon urbica*

Mestna lastovka je manjša od kmečke lastovke. Njen življenjski prostor je odprt svet ob bližini človeških bivališč. Da ljubi bližino človeških naselij, dokazuje z gradnjo gnezd pod napušči hiš.

Gnezdo je kroglasto s stransko vhodno odprtino. Prehranjuje se z žuželkami, katere lovi med letom.

*NAMIG: vsebine za opazovanje in raziskovanje!*

*Ugotovi odnos ljudi do gnezd mestnih lastovk pod napuščem stavb.*



*Gnezdo mestne lastovke pod napuščem*

## SIVA VRANA / *Corvus corone cornax*

Siva vrana je na hrbtu svetlo siva. Podobna je črni vrani. Življenjski prostor obsega odprt svet z drevjem, grmovjem, parki in vetrovi. Približuje se neposredni bližini človeških bivališč, stika po kontejnerjih, smetišču in dvoriščih. Prehranjuje se z mrhovino, črvi, žuželkami, polži, ptičjimi jajci in mladiči, mlado divjačino in s semeni. Gnezdo spleta visoko na drevesnih krošnjah.

*NAMIG: vsebine za opazovanje in raziskovanje!*

*Ugotovi vpliv nezaščitenih kontejnerjev za zbiranje odpadkov na sive vrane?*

*Zakaj sive vrane iz mest izpodrivajo golobe?*



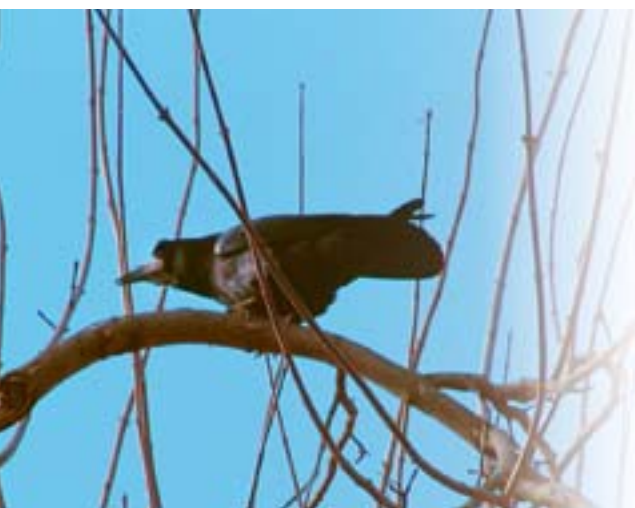
*Siva vrana na njivi*



*Gnezdo sive vrane s puhastimi mladiči na drevesni krošnji platane.*

## POLJSKA VRANA / *Corus frugilegus*

Poljska vrana posebej značilno izstopa za opazovanje v jesenskem, zimskem in zgodnjem pomladanskem času, in to po karakterističnem oglašanju in zbiranju v večjih ali manjših jatih. Posebej v času vegetacijskega mirovanja so dobro vidna gnezda, spletena iz suhljadi – vejic. Hrani se s polži, mišimi, žuželkami in njihovimi ličinkami, poljščinami in z odpadki. Gnezdo spleta tudi ob neposredni bližini človekovih bivališč.



Pri poljski vrani najbolj izstopa kovinsko – modro, lesketajoče se perje in dolg, tanek, močen kljun, s katerim uspešno odpira plodove orehov, trga in kosa poljščine in odpadke.

Poljska vrana na preži

*NAMIG: vsebine za opazovanje in raziskovanje!  
Ugotovi korelacije/povezave med poljsko vrano in intenzivno obdelavo kmetijskih zemljišč.*



Gnezdo poljske vrane

## DOMAČI VRABEC / *Passer domesticus*

Je ptica, ki živi družabno življenje v človeških naseljih. Posebej so živahni v času gnezdenja, ko si iščejo prostor za gnezdenje. Najpogosteje so to line, ki omogočajo dohod na postrešja, strešne line, dupla, zidne luknje, a znajo zasesti tudi gnezdilnice velike sinice in gnezda mestne lastovke. V zimskem času so občutljivi na mraz. V tem času se najraje zadržujejo ob človeških bivališčih, skriti v zavetja. Prehranjujejo se z odpadki, žuželkami in brsti.

*NAMIG: vsebine za opazovanje in raziskovanje!  
Odnos ljudi do vrabcev.  
Domači vrabci okrog mojega doma.*



Vrabci v sadovnjaku



## ŠČINKAVEC / *Fringilla coelebs*

Življenjski prostor ščinkavca so mešani gozdovi, parki in vrtovi. Na sebe opozori s svojo barvitostjo perja, in to: na perutih ima dva bela pasova, zunanja krilna peresa so bela. Samec je po temenu sivo moder, lica rdečkasta, spodaj rdečkasto rjav. Prehranjuje se s semeni, žuželkami in sadjem. V zimskem času se pojavlja s sinicami na krmiščih. Gnezdi visoko v rogovili ob deblu ali veji. Gnezdo je lončaste oblike.

*NAMIG: vsebine za opazovanje in raziskovanje!  
S kamero zabeleži ščinkavčeve aktivnosti v parku ali na vrtu.*



Ščinkavec na smreki

## RUMENI STRNAD / *Emberiza citrinella*

Na prvi pogled je podoben vrabcu. Samec ima bolj izraženo limonasto rjavo barvo perja, samica manj. Srečujemo ga na odprtih pokrajinah s potmi, cestami in v sadovnjakih v večjih ali manjših jatah. Prehranjuje se z žuželkami in njihovimi ličinkami, s semeni, iztrebki. Gnezdi na tleh v grmovju.

*NAMIG: vsebine za opazovanje in raziskovanje!  
Vpliv intenzivnega kmetijstva na življenjski prostor strnada.*



Rumeni strnad na drevesni veji

## LITERATURA IN VIRI

Garms, H., Borm, L. (1981), *Živalstvo Evrope*, Ljubljana: Mladinska knjiga

Sovinc, A. (1994), *Zimski ornitološki atlas Slovenije*, Ljubljana: Tehniška založba Slovenije

Singer, D. (2004), *Kateri ptič je to?: Ptiči Evrope*, Kranj: Založba Narava Olševsek

Škornik, I. (2006), *Sto slovenskih ptic*, Založba: Modrijan založba, d. o. o.







Ptičji svet okrog nas odigrava pomembno vlogo v razvoju in odraščanju otrok. Zakaj? Opazovanje ptic poteka v naravnem okolju, torej otrok mora imeti stik z naravo. Stik z naravo v otrokovem opazovalno – raziskovalnem svetu potrebuje sogovornika in spodbujevalca, to pa so starši, vzgojitelji – učitelji.

Lepoto in bogastvo ptičjega sveta bomo doživeli, če bomo bivali v naravi.

Med odraščanjem je pomemben pogost stik z naravo, in sicer zaradi spoznavanja naravnih zakonitosti v najširšem smislu predvsem zaradi spoznanja, da so vsa živa bitja s človekom vred v medsebojni povezanosti.

Namen priročnika je spodbuditi opazovanje in raziskovanje ptičjega sveta, ki bo učence privedlo do **spoznanja o skupnem življenjskem prostoru**.