



Tekmovanje iz ekoznanja 2009/2010

# NATURA 2000 V SLOVENIJI

(gradivo za srednje šole)



Ljubljana, februar, 2010

E-publikacija  
Natura 2000 v Sloveniji  
(gradivo za tekmovanje iz ekoznanja za srednje šole)

Izdajatelj: DOVES, program Ekošola kot način življenja

Avtor: Franci Dovč

Oblikovanje in prelom: Giovanni Šimunović

Fotografije: Arhiv MOP, arhiv Zavoda RS za varstvo narave (ZRSVN),  
Primož Dovč, Andrej Hudoklin, Simona Kaligarič, Tomaž Mihelič, Pošta  
Slovenije

# Kazalo

## Uvod

Kaj je Natura 2000?	6
Zakaj je to vseevropski projekt?	6
Ogrožene živalske in rastlinske vrste v EU	6
Natura 2000 v Sloveniji in EU	7
Katere živalske in rastlinske vrste so pomembne za EU?	7
Razlika med Naturo 2000 in drugimi zavarovanimi območji	8
Natura 2000 v domačem okolju	8
Kje in kako najdem informacije?	10
Ali rjavi medved sodi pod Naturo 2000?	11
Habitatni tipi in območja v sliki in besedi	12
Prednosti in omejitve Nature 2000	16
Vpliv na kmetijstvo, gozdarstvo, ribištvo, turizem	16
Pomen Nature 2000 za mlade	18
Upravljanje z Naturo v domačem kraju	18
Pomen izobraževanja	20
Natura in javna občila	22

---

<b>Kaj lahko storimo za ohranitev biotske pestrosti?</b>	<b>23</b>
<b>Vpliv Nature 2000 na razvoj turizma, kmetijstva, ribištva, gozdarstva...</b>	<b>23</b>
<b>Moje ideje za pripravo projekta</b>	<b>24</b>
<b>Kako do finančnih virov za izvedbo projektov?</b>	<b>24</b>
<b>Prihodnost Nature 2000</b>	<b>26</b>
<b>Programi LIFE v praksi</b>	<b>26</b>
<b>Priloge</b>	<b>29</b>
<b>Priloga 1</b>	<b>29</b>
<b>Priloga 2</b>	<b>30</b>
<b>Priloga 3</b>	<b>32</b>
<b>Povzetki nekaterih predvidenih aktivnosti iz Programa upravljanja območij Natura 2000.</b>	<b>32</b>
<b>Literatura in viri</b>	<b>35</b>
<b>Viri iz svetovnega spleta</b>	<b>35</b>

# Uvod

Spoštovane mentorice in mentorji, drage dijakinje in dijaki!

Združeni narodi so letošnje leto razglasili za mednarodno leto biotske raznovrstnosti. Tudi Slovenija sodi med države z zelo pestro biotsko raznovrstnostjo, zato smo se v Nacionalni koordinaciji programa ekošola kot način življenja odločili, da bomo za temo letošnjega tekmovanja v ekoznanju za srednješolce izbrali prav Naturo 2000 v Slovenij. Ta zaščitena območja namreč zavzemajo skoraj 36 odstotkov celotne površine naše države, kar je največji delež ozemlja med vsemi državami EU. Zato ima Natura 2000 za Slovenijo še poseben pomen, saj se ta območja nahajajo v večini slovenskih občinah.

Prav številne živalske in rastlinske vrste ter habitatni tipi, ki jih boste spoznali v nadaljevanju, marsikje v Sloveniji lahko predstavljajo velik izziv za razvoj eko turizma, pridelavo zdrave hrane, zeliščarstva, domače obrti, izletništva in drugih dejavnosti, ki se lahko dodatno razvijejo na območjih Nature 2000.

Samo dobro poznavanje območij in informacij o različnih možnostih in tudi izzivih, ki jih prinaša Natura 2000 v lokalna okolja, je „ključ“ do uspeha. Z informacijami in povezavami na številne spletne strani, povezane z Naturo 2000, boste lahko uspešno odpirali številna vrata do novega znanja in dragocenih izkušenj. Morda se bo ob prebiranju besedila in brskanju po spletnih straneh komu utrnila kakšna zamisel o novem izdelku, storitvi ali projektu, ki bi ga lahko sam ali v sodelovanju s sošolci, prijatelji, starši, šolo, turističnim društvom, krajevno skupnostjo ali drugimi “akterji” uresničil v domačem karju.

Na žalost med ljudmi še vedno prevladuje prepričanje, da zavarovana območja predstavljajo predvsem ovire in najrazličnejše težave za nadaljnji razvoj kraja. Mi pa želimo s številnimi primeri iz prakse dokazati, da je Natura 2000 lahko tudi odlična priložnost, ki jo lahko s peridom izkoristijo le tisti, ki imajo znanje in informacije. Zato predlagamo, da ob branju in brskanju po spletu razmišljate tudi o tem. Morda boste v prihodnje ravno v zvezi z Naturo našli svoj življenjski izziv.

Ustvarjalci Ekokviza vam želimo veliko lepih trenutkov in čim več novih idej pri odkrivanju skrivnosti Nature.

Franci Dovč,  
vodja Ekokviza

### Kaj je Natura 2000?

Natura 2000 pomeni omrežje zavarovanih območij v državah EU. Posamezne države so s posebnimi predpisi zaščitile vsa območja, ki so pomembna za ohranjanje ogroženih rastlin, živali in njihovih življenjskih okolij. Tako varovana območja v povprečju predstavljajo od 15 do 25 % ozemlja posamezne države.

V Sloveniji pa smo zaradi izredno bogate biotske pestrosti zaščitili kar 36 odstotkov celotnega ozemlja države. To je največji delež zaščitenega ozemlja med vsemi državami v EU. V skoraj vsaki slovenski občini se nahaja del zaščitenega območja Nature 2000.

### Zakaj je to vseevropski projekt?

V preteklih desetletjih so strokovnjaki opozarjali, da se število rastlinskih in živalskih vrst ter njihovih življenjskih prostorov zelo hitro zmanjšuje. Zato so se voditelji EU že pred leti odločili, da bodo zaustavili izumiranje ogroženih rastlinskih in živalskih vrst.

Na ravni držav članic EU so se dogovorili, da bo vsaka država s posebnimi predpisi zaustavila nadaljnje upadanje biotske pestrosti. S tem so pripomogli, da lahko na zavarovanih območjih občudujemo številne rastlinske in živalske vrste, ki bi v nasprotnem primeru že izginile.

Do decembra 2006 je bilo v Evropski uniji po direktivi o pticah razglašeni 4.617 varovanih območij s skupno površino več kot 254.000 km<sup>2</sup>. Površine na kopnem so presegale velikost Nemčije. Po habitatni direktivi je bilo opredeljenih še 20.862 območij s skupno površino 560.445 km<sup>2</sup>. Različne države so opredelile različno število območij, odvisno od ohranjenosti narave.



#### **Dodatno znanje**

Omenjenih problemov se zavedajo tudi v številnih državah po svetu. Leta 1992 je tako 150 držav podpisalo Konvencijo o biotski raznovrstnosti. Tudi Slovenija je podpisnica te konvencije. Leta 2005 je konvencijo podpisalo že 188 držav.



#### **Ali veš?**

Da je od 47.677 živalskih vrst, kolikor jih je na rdečem seznamu, kar 17.291 v resni nevarnosti. Na tem seznamu je 21% sesalcev, 30 % dvoživk, 35 % nevretenčarjev. Dvoživke sodijo med najbolj ogrožene skupine organizmov na svetu.

### Ogrožene živalske in rastlinske vrste v EU

Strokovnjaki Evropske agencije za okolje so ugotovili, da je v Evropi zaradi delovanja človeka v naravi izumrlo že 64 endemičnih rastlin, izumrlo je tudi 45 % vrst metuljev, 38 % vrst ptic pa je ogroženih. Na žalost smo v EU priča tudi izumiranju prvih živalskih vrst, ki so bile zavarovane s posebnimi predpisi o habitatih (življenjskih prostorih).

Taka usoda je doletela pirenejskega kozoroga (*Capra pyrenaica*). Prav tako strokovnjaki ugotavljajo, da so se mokrišča v severni in zahodni Evropi v zadnjih desetletjih skrčila za okoli 60 odstotkov.



#### **Ali veš?**

Strokovnjaki ocenjujejo, da je na zemlji znanih okoli 1,75 milijona vrst rastlin, živali in njihovih življenjskih prostorov. V naši državi je znanih okoli 26.000 vrst.

## Natura 2000 v Sloveniji in EU

V naši državi je ogroženih že 36 % vseh sesalcev, 49 % vrst ptic, 16 do 22 % vrst dvoživk, 48 % domorodnih rib in tudi 10 odstotkov višjih rastlin. Večina omenjenih vrst je ogroženih prav zaradi izgube naravnega življenjskega prostora, zato je sodelovanje v projektu Natura 2000 za našo državo zelo smiselno.

Posebnost Slovenije je ravno v velika pestrost vrst na majhni površini. Prav zaradi tega je Natura 2000 izrednega pomena tudi za ohranjanje vrst na evropski ravni

Vse države članice morajo s posebnimi predpisi zaščititi svoja najbolj ogrožena območja. Slovenija je sodelovanje v Naturi 2000 sprejela kot obveznost pri vključevanju v EU. Vlada Republike Slovenije je tako 29. aprila 2004 določila območja Nature 2000 v Sloveniji z Uredbo o posebnih varstvenih območjih (območjih Nature 2000). Tako smo na dan pridružitve EU (1. maja 2004) predlagali seznam zaščitenej območij, ki so pomembna na evropski ravni. Karto Natura 2000 v EU si lahko ogledaš v dodatku.



### Ali veš?

*Cilji EU ne obsegajo samo varstva obstoječih vrst, temveč tudi preprečevanje in nadzor vdora tujerodnih vrst v habitat, saj te lahko porušijo ravnotežje naših ekosistemov*

## Katere živalske in rastlinske vrste so pomembne za EU?

Na osnovi omenjenih predpisov je v Sloveniji določenih 286 območij, od tega jih je 260 določenih na podlagi direktive o habitatih in 26 na podlagi direktive o pticah. Območja zajemajo 36 odstotkov površine Slovenije. Večji del območij porašča gozd, velik je tudi delež brez vegetacije in prav tako pomemben je delež travišč. Od skupne površine Nature v naši državi je v okviru zavarovanih območij, kot so Triglavski narodni park, regijski in krajinski parki, rezervati in naravni spomeniki, 25 odstotkov površin, 11 odstotkov območij Nature 2000 pa ne sodi med zavarovana območja.



### Ali veš?

*V sosednji Avstriji so razglasili 210 območij Nature 2000. Po habitatni direktivi je zavarovanih 160 in 95 po direktivi o pticah, vsa pa predstavljajo 16 % celotne površine Avstrije. V Italiji so do konca 2006 določili 2543 območij, ki obsegajo 19 % površine države. Po velikosti so ta območja skoraj trikrat večja od površine Slovenije. Februarja 2007 so dodali še nova območja, med drugim tudi na Tržaškem krasu. Na Madžarskem so po direktivi o pticah določili 55 območij, ki obsegajo 14 % površine države, po habitatni direktivi pa 467 območij (15 % površine države).*

### Zapomni si:



*Habitat je življenjski prostor, na katerem živijo posamezne rastlinske in živalske vrste. EU je leta 1992 sprejela poseben predpis, s katerim je zavarovala najbolj ogrožene habitate. Ta predpis se imenuje Direktiva o ohranjanju naravnih habitatov in prostoživečih živalskih in rastlinskih vrst ali krajše Direktiva o habitatih. Direktiva o ohranjanju ogroženih prostoživeč vrst ptic pa se imenuje Direktiva o pticah; sprejeta je bila leta 1979.*



### Ali veš?

*Da sta v okviru Nature 2000 v naši državi določeni tudi dve območji, ki sta izrednega pomena za tiste ptice, ki zimo preživijo v toplejših krajih. To sta območje Sečoveljskih solin in območje ob reki Dravi. Na območju Drave to velja za belorepca, čopasto črnico, kormorana, lisko, malega ponirka itd. Na območju Sečoveljskih solin pa so zaščiteni črnovrati ponirek, liska, mala bela čaplja, polarni slapnik in podobno.*

## Razlika med Naturo 2000 in drugimi zavarovanimi območji

Voditelji EU se zavedajo, da dolgoročne ohranitve omenjenih vrst ne morejo doseči s strogim varovanjem, kakor to velja za strogo varovana območja, kakršno je denimo Triglavski narodni park. Zato je EU vzpostavila omrežje območij Nature 2000, kjer so dovoljene posamezne človekove dejavnosti.

Večina zemljišč na teh zaščiteneh območjih je in bo tudi v prihodnje v zasebni lasti. Vendar morajo lastniki teh zemljišč spoštovati določene omejitve in s svojimi zemljišči ravnati tako, da ohranjajo stanje, kakršno je bilo pred sprejemom predpisov o Naturi 2000. V zavarovanih območjih torej veljajo strožja pravila kot v območjih Nature 2000. V naši državi poznamo dve vrsti zavarovanih območij. Delimo jih na:

ŠIRŠA ZAVAROVANA OBMOČJA ALI NARAVNI PARKI	OŽJA ZAVAROVANA OBMOČJA
narodni park	strogi naravni rezervat
regijski park	naravni rezervat
krajinski park	naravni spomenik

Več o zavarovanih območjih si lahko ogledaš na tej povezavi ([http://sl.wikipedia.org/wiki/Kategorija:Zavarovana\\_obmo%C4%8Dja](http://sl.wikipedia.org/wiki/Kategorija:Zavarovana_obmo%C4%8Dja)).



### Ali veš?

Trenutno imamo v Sloveniji 1 narodni park, 3 regijske parke, 44 krajinskih parkov, 1 strogi naravni rezervat, 56 naravnih rezervatov in 1191 naravnih spomenikov. Zavarovanih je 256.120 ha, kar je 12,63 % površine Slovenije.

## Natura 2000 v domačem okolju

Ali si morda že slišal, da se tudi v tvoji domači občini nahaja Natura 2000? Nič hudega, če ne veš. Na tej povezavi ([\\_Natura2000\\_po\\_obcinah.pdf](#)) poišči svojo občino in ugotovi, kolikšen delež celotne občine je zaščiten z Naturo 2000. Na seznamu preveri še deleže v sosednjih občinah in tudi drugod po Sloveniji. Preštej tudi tiste občine, kjer ni Nature 2000, in ugotovil boš, da je takih občin v Sloveniji zelo malo. Kar nekaj pa je občin, katerih celotno ozemlje sodi pod območje Nature 2000. Zanimivo, kajne?



## Občine z največjim in najmanjšim deležem Nature 2000

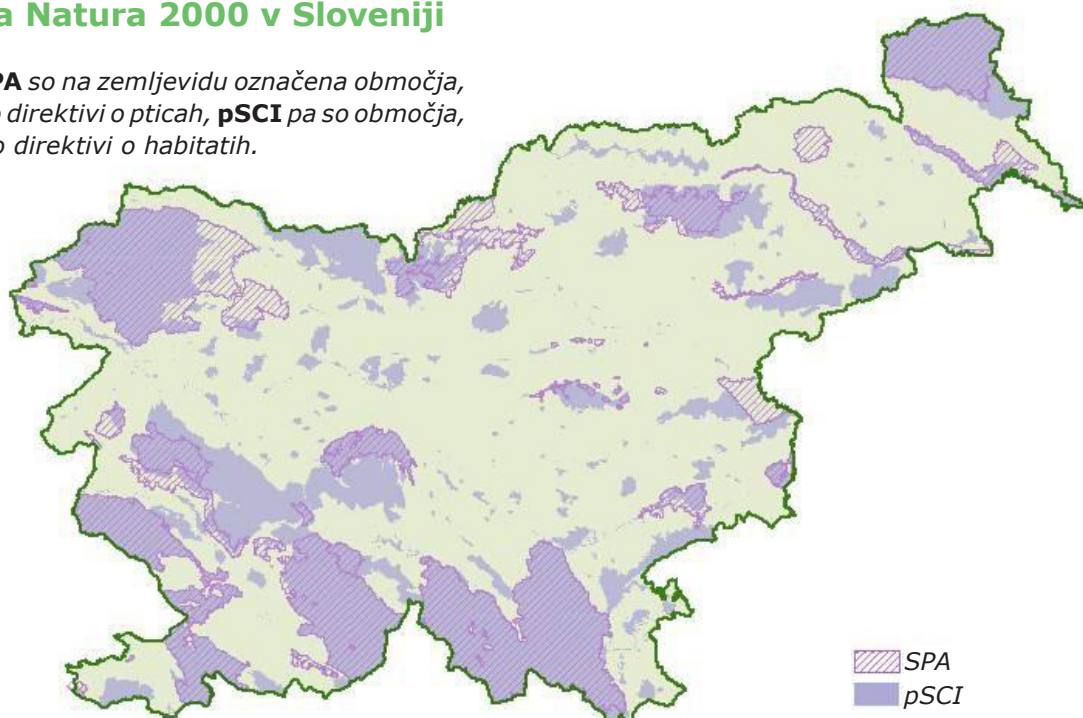
OBČINE Z NAJVIŠJIM DELEŽEM NATURE (100 ODSOTKOV OZEMLJA )	OBČINE BREZ NATURE
Gornji Petrovci	Apače
Grad	Benedikt
Hodoš	Cerkvenjak
Kostel	Dol pri Ljubljani
Kuzma	Dornava
Osilnica	Kungota
Rogašovci	Mežica
Šalovci	Odranci
Velika Polana	Sveti Andraž v Slov. Goricah
	Sveti Tomaž
	Šempeter-Vrtojba
	Trnovska vas

VIR: MOP

Na zemljevidu Slovenije si lahko ogledaš, kje in kako obsežna so območja Nature 2000 na različnih koncih Slovenije.

## Območja Natura 2000 v Sloveniji

Z oznako **SPA** so na zemljevidu označena območja, varovana po direktivi o pticah, **pSCI** pa so območja, varovana po direktivi o habitatih.



VIR: MOP

## Kje in kako najdem informacije?

Ko si pregledal/-a seznam vseh slovenskih občin in ugotovil/-a, kolikšen delež ozemlja v domači občini pripada Naturi 2000, te gotovo zanima, katere zaščitene rastlinske in živalske vrste ter habitatni tipi so v tvojem kraju? To je zelo preprosto in zabavno.

Največ in najpopolnejše informacije se nahajajo na spletni strani Nature 2000 in v priložniku o vrstah Nature 2000, ki so povezane z gozdom (pdf). Malo pobrsčaj po obeh virih in poskušaj ugotoviti, katere vrste ali habitatni tipi so v bližini tvojega doma?

Pri ugotavljanju posameznih vrst si lahko pomagaš s spodnjo razpredelnico, v kateri so naštetе zaščitene rastlinske in živalske vrste. V zadnjih dveh kolonah pa si lahko ogledaš, katere od naštetih vrst živijo v alpskem delu in katere v celinskem delu Slovenije.

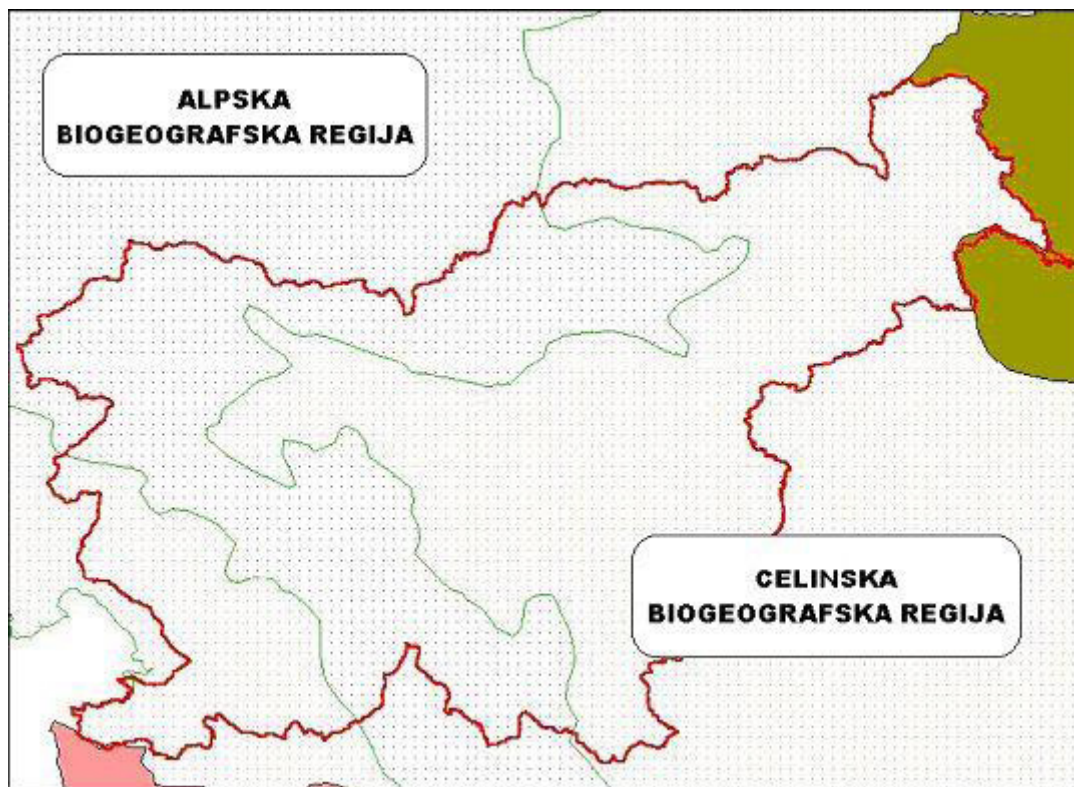
### Številčni pregled vrst iz priloge direktive o habitatih

	ŠTEV. VRST NA PRILOGI II V SLOVENIJI	OD TEGA OBVEZA ZA OPREDELJEVANJE OBMOČIJ	ALPSKA REGIJA	CELINSKA REGIJA
Cvetnice in praprotnice	27	24	14	17
Mahovi	5	4	4	4
Sesalci	18	15	14	15
Plazilci	7	2	1	2
Dvoživke	5	5	3	5
Ribe	35	28	18	28
Nevretenčarji	43	33	25	29
<b>SKUPAJ</b>	<b>140</b>	<b>111</b>	<b>79</b>	<b>100</b>

VIR: Priloga direktive o habitatih

Za lažjo predstavo o tem, kje vse so alpska in celinska območja v Sloveniji, si oglej spodnji zemljevid.

### Alpska in celinska območja v Sloveniji



### Ali rjavi medved sodi pod Naturo 2000?

Seveda. Če želiš ugotoviti, kje vse so zaščitena območja z rjavim medvedom v Sloveniji, na spletni strani Nature 2000 v zgornji vrstici izberi „območja, vrste in habitatni tipi“. Nato v zelenem okvirčku na levi strani izberi „vrste“ in v iskalniku vtipkaj besedo rjavi medved. Ko se bo odprlo novo okno, klikni na omenjeno besedo in pred seboj boš zagledal novo okno s sliko medveda na desni strani. Pod sliko pa so naštetá območja rjavega medveda v Sloveniji. Ta območja so: Nanoščica, Ajdovska planota, Javorniki - Snežnik, Bloščica, Notranjski trikotnik, Radensko polje - Viršnica, Rinža, Južni rob Trnovskega gozda in Nanos, Krimsko hribovje, Menišija, Kočevsko, Gorjanci - Radoha, Ribniška dolina, Julijske Alpe. Ko si prebral/-a ta območja, lahko raziskuješ naprej. Če izbereš Nanoščico, ki je prva na seznamu, se ti odpre novo okno, kjer je na desni slika Nanoščice, pod sliko pa so našteté vse zaščitene vrste in habitatni tip v Nanoščici in okrog nje. Na podoben način lahko raziskuješ tudi druga območja oziroma posamezne zaščitene vrste.

### Habitatni tipi in območja v sliki in besedi



V naši državi je znanih kar nekaj habitatnih tipov. Oglejmo si najpomembnejše med njimi:

**Obalna mokrišča:** Sečoveljske ter strunjanske soline ter druga obalna mokrišča so življenjski prostori slanoljubnih rastlin, kot so osočnik, členkar in ozkolistna mrežica. Tu živijo in prezimujejo številne ptice, ki si v mulju in pesku iščejo hrano.

**Kras:** Kras je tretje največje območje varovanja ogroženih ptic v Sloveniji. Velika uharica, pisana penica, rjava cipa, kotorna in kačar so našli dom na travnikih, grmiščih in v skalnih stenah. Z redno košnjo ali pašo na suhih traviščih bomo preprečili nadaljnje zaraščanje teh habitatov.

**Jamski svet:** Slovenija slovi po številnih kraških jamah. Te v podzemlju ne skrivajo številnih kapnikov, ampak tudi številne jamske živali, posebej prilagojene življenju v večni temi.

**Mozaična kulturna krajina:** Tu se prepletata narava in delo človeških rok. Njive, številni ekstenzivni travniki in gozdovi so prepleteni z naselji, visokodebelnimi sadovnjaki, potoki in mejicami. Značilno krajino ohranja tradicionalno kmetijstvo. Sadovnjaki so dom številnih žuželk in ptic, travniki metuljev, potoki in mlake pa dom žab.

**Gorski gozdovi:** Gorski gozdovi Pohorja so pomembni za ohranjanje nekaterih redkih in ogroženih vrst ptic. Divji petelin, ruševac, gozdni jereb, mali skovik, koconogi čuk in druge vrste najdemo v dobro ohranjenih sestojih iglastih gozdov.

**Barja:** Barja so posebni tipi življenjskega okolja. Zanje je značilno stalno ali občasno zastajanje vode, zato na njih najdemo vodoljubne in vlagoljubne rastline kot je denimo šotni mah.

**Reke in rečne mrtvice:** Številne reke in potoke smo že omejili z betonskimi brežinami, cevmi in kanali. Skrb za ohranjanje reke ne koristi le živalim in rastlinam, temveč tudi človeku, saj z ohranjanjem narave ob rekah skrbimo tudi za pitno vodo.

**Gorski svet:** Ruševje in svet nad gozdno mejo, mahovi in lišaji, travišča, melišča in gorski bukovi gozdovi so le nekateri habitati, ki jih najdemo v visokogorju. Gorski potoki in jezera so zaradi svoje nedostopnosti še skoraj nedotaknjeni, a zelo ranljivi. Če majhna motnja v naravi jih lahko spremeni in ogrozi njihovo biotsko raznovrstnost.

**Nižinski travniki:** Prek mokrotnih nižinskih travnikov Ljubljanskega barja, Cerknškega jezera, Planinskega polja in Jovsov v spomladanskih in poletnih nočeh odmeva pesem koscev. Te ptice si za svoj dom izberejo mokrotne travnike. Tam je košnja tako kasna, mladiči pa tako veliki, da lahko pobegnejo pred kosilnico.

**Nižinski gozdovi:** Eden največjih ohranjenih nižinskih gozdov je Dobrava. Prevladujeta hrast dob in beli gaber. Drevesa dajejo dom hrastovemu kozličku, v debela si gnezdo izdolbe srednji detel, ena izmed redkejših vrst ptic pri nas.

**Jelovo-bukovi gozdovi:** Mogočni snežniški, javorniški in kočevski gozdovi so življenjski prostor risa, volka in medveda. Tu v duplih iglavcev gnezdi sova kozača, v Javornikih je bila ugotovljena največja poznana gostota teh ptic v Evropi.

**Skalovje:** Skalovja niso le visoki bloki skal in kamenja brez življenja. Skalna ostenja Posavskega hribovja so dom sokola selca in planinskega orla. V drugih skalnih stenah Kraškega roba še lahko slišimo oglašanje velike uharice, naše največje sove.

Zdaj je čas, da čisto na kratko predstavimo nekaj znanih območij in habitatnih tipov. Veliko več informacij in slik si lahko ogledaš na spletni strani Nature 2000.

### Drava – dom številnih živali in rastlin



Čeprav človek že dolgo spreminja tok reke in oži poplavna območja, je svet ob Dravi še vedno zeleni pas življenja sredi kmetijsko intenzivno obdelane pokrajine.

Drava z rokavi, brzicami, prodišči, poplavnimi logi, travniki in tudi vodnimi akumulacijami je dom številnih živali in rastlin, med njimi je tudi veliko ogroženih in redkih vrst. Sem sodi želva sklednica. Drava je tudi najpomembnejše območje za vodne ptice pri nas. Več kot 20.000 jih redno prezimuje na njej. Med njimi so velike jate gosi, rac, pobrežnikov.

Površina zaščitene območja ob Dravi meri 11.340 ha.

### Goričko – nadvse prijazno okolje za vidro in belo štokljo



Na Goričkem srečujemo alpske, panonske in mediteranske rastlinske in živalske vrste. Za velikega skovika in hribskega škrjanca je Goričko najpomembnejše območje v Sloveniji.

Vidra postaja v evropskem prostoru čedalje redkejši prebivalec, Goričko pa se ponaša z najštevilčnejšo populacijo vider v Sloveniji. To je tudi dokaz, da je okolje tu še zdravo in primerno za njeno razmnoževanje.

Poleg omenjenih vrst pa na Goričkem, kjer je z Naturo zaščiteneh 38.990 ha ozemlja, živi še ogromno drugih rastlinskih in živalskih vrst. Med njim tudi bela štoklja, veliki pupek, hribski urh, potočni piškur, gozdni postavnež, črtasti medvedek in številni habitatni tipi.



Bela štoklja je največji evropski ptič. Dolga je od 95 do 110 cm in ima razpon kril med 180 in 218 cm. Tehta od 2,3 do 4,5 kg. Prepoznamo jo po dolgem vratu in nogah, črno-beli barvi ter rdeči obarvanosti nog in kljuna.

Pri nas največ štokelj gnezdi v severovzhodnem delu države, gnezdilno populacijo ocenjujejo na okoli 200 parov. Občasno kakšen osebek tu tudi prezimi, posebej če je zima blaga. Poleg bele v Sloveniji gnezdi tudi nekaj parov črne štoklje, ki pa je veliko bolj plašna ptica in jo je zelo težko najti.

### Jelovica – od redkih mahov do ujed



Strnjen, pretežno jelov-bukov gozd na zakraseli alpski planoti je pomembno življenjsko okolje divjega petelina in malega skovika.

Tu domujejo tudi planinski orel, sokol selec, rušavec, kozača, triprsti detel, pivka in mnoge druge živali.

V barjanskih gozdovih in visokih barjih rastejo številne vrste redkih cvetnic in mahov. Zaščiteno območje obsega 9930 ha površine.

### Cerkniško polje – prehod za velike zveri



Travniki Cerkniškega in Planinskega polja nudijo domovanje številnim vrstam ptic, med njimi tudi koscu, ki je ogrožen v svetovnem merilu. Prav tako je Planinsko polje edino rastišče travniške morske čebulice v Sloveniji.

Širše območje pa je pomembno prehodno območje velikih zveri, med njimi tudi rjavega medveda. Zaščiteno območje obsega 3620 ha.

### Kočevsko – dežela medveda, risa in volka



Na Kočevskem živijo vse tri naše velike zveri: medved, volk in ris. Zadnji je bil pred sto leti iztrebljen, leta 1973 pa so ga na Kočevskem ponovno naselili. Od tod se je razširil po vsej južni in zahodni Sloveniji. Ris je skrivnostni nočni lovec, zato ga težko opazimo.

Njegovo območje je veliko več tisoč hektarov, označuje pa ga z drgnjenjem ob izpostavljenih delih v gozdu, kjer pušča svoj vonj in dlake. Na lovu za plenom lahko v eni noči naredi tudi več deset kilometrov. Kot večina njegovih sorodnic iz družine mačk lovi iz zasede.

### Velikonočnica - veliki kosmatinec iz step



Velikonočnica nas s svojo lepoto začne razvajati v času velike noči. Cela rastlina, tudi cvetovi, je porasla z nežnimi svilnatimi dlačicami. Veliki kosmatinec, kakor velikonočnico nekateri imenujejo, je ena izmed redkih predstavnic stepskih rastlin v Sloveniji. Najpomembnejše rastišče je na Boču.

### Bukov kozliček - skromni prebivalec bukovih in jelovih gozdov



Bukov kozliček živi v bukovih in jelovih gozdovih. Samice odlagajo jajčeca v ranjen ali poškodovan bukov ali jelov les. Zato puščamo v gozdu dovolj odmrlega lesa.

### Sečoveljske soline



V Kanalu sv. Jerneja v krajinskem parku Sečoveljske soline rastejo številne značilne slanljubne rastline, kot so morsko metličje, navadni oman, navadni lobodovec in ozkolistna mrežica, ki se bohotijo na muljastih in peščenih brežinah kanala.

Tu se zadržujejo in hranijo navadne in male čigre, beločeli deževniki, rdečenogi martinci in druge ptice. V zimskem času tam lahko opazimo vodomca, poleti pa malo sivo čapljo.

### Prednosti in omejitve Nature 2000

Koristi Nature 2000 so lahko gospodarske in družbene. Gospodarske koristi za lokalno okolje so dobava zdrave hrane in lesnih proizvodov, oskrba z zdravo pitno vodo, razvoj turizma, izobraževanja, usposabljanja in podobno.

Nekatere dejavnosti pa lahko veliko pripomorejo celo pri trženju zavarovanih območij. To velja predvsem za turizem in nekatere storitve, ki so vezane na to dejavnost: na primer pridelava kakovostne domače hrane in vodenje turistov in obiskovalcev po zavarovanih območjih. Prav ohranjena biotska pestrost je pomemben element trženja turistične ponudbe na podeželju. V svetu in tudi pri nas je vse več turistov z visoko razvito zavestjo o pomenu zdravega okolja in zdrave prehrane. Zato je na območjih z veliko biotsko pestrostjo veliko priložnosti za razvoj, vendar jih doslej nismo znali ali mogli izkoristiti.

Vse te dejavnosti so lahko pomemben vir lokalnega zaslužka. Širše družbene koristi pa so v zaposlovanju lokalnega prebivalstva. To je še posebno pomembno na tistih območjih, kjer ljudje zaradi gospodarske krize izgubijo zaposlitev in jim različne dejavnosti, povezane z Naturo 2000, lahko zelo olajšajo njihove socialne stiske ali celo prinesejo novo zaposlitev. Zavarovana območja pa po drugi strani prinašajo tudi določene slabosti.

Poleg različnih omejitev v kmetijstvu, gozdarstvu, ribištvu in nasploh pri razpolaganju s prostorom na nekaterih zaščiteneh območjih pride tudi do znižanja cen zemljišč in nepremičnin nasploh. Toda ponekod je ravno obratno.

Po drugi strani pa so tudi v predpisih določena posamezna območja, kjer so zaradi pretiranega obiska oziroma izvajanja drugih dejavnosti ogrožene posamezne vrste ali habitati. Zato v takih območjih veljajo posebna pravila za obiskovalce. Taka območja so nekatera priljubljena območja za alpinizem, športno plezanje, pohodništvo, vodne in zračne športe, jamarstvo in podobno. Vsi našteti in tudi številni drugi ukrepi so sestavni del Programa upravljanja območij Nature 2000.



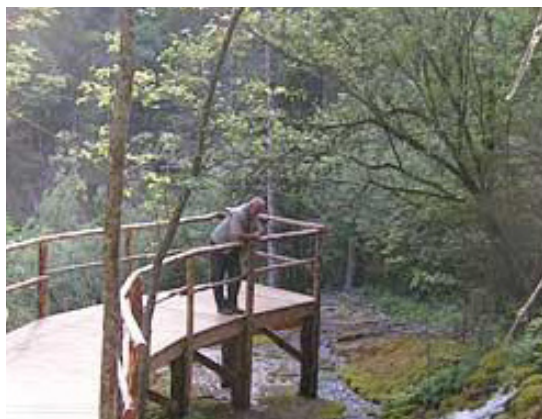
#### Ali veš?

Strokovnjaki na splošno ocenjujejo, da so koristi od Nature 2000 večje od različnih omejitev. Vendar ljudje v praksi prav zaradi pomanjkanja informacij vse premalo izkoriščajo priložnosti, ki jih Natura 2000 ponuja. Zato pa bi morali država in lokalne skupnosti storiti precej več, kakor so do zdaj.

### Vpliv na kmetijstvo, gozdarstvo, ribištvo, turizem

Kmetijstvo, gozdarstvo, lovstvo in ribištvo so dejavnosti, ki so še posebej pomembne za doseganje varstvenih ciljev. Na območjih Nature 2000 je tako zaželeno taka vrsta kmetijskih in drugih dejavnosti, ki ne ogrožajo zaščiteneh rastlinskih in živalskih vrst in ki hkrati omogočajo kakovostno življenje ljudem na podeželju.

#### Kmetijstvo



Ker kmetje in drugi upravljalci kmetijskih površin na zavarovanih območjih ne morejo dosegati tako visokih donosov kot proizvajalci na nezaščiteneh območjih, je EU za ta območja predvidela posebne finančne spodbude. Te so namenjene zagotavljanju proizvodnje hrane in izvajanju drugih funkcij kmetijstva. Vse to je podrobno opredeljeno v Programu razvoja podeželja 2007–2013, ki ga izvajajo na ministrstvu za kmetijstvo.

Kmetijstvo sodi med posebno pomembne dejavnike za ohranjanje življenjskega okolja za rastline in živali. Na območjih Nature 2000 je tako zaželeno taka vrsta



kmetijske dejavnosti, ki ne ogroža zaščitene rastlinskih in živalskih vrst in ki hkrati omogoča kakovostno življenje ljudem na podeželju.

Na nekaterih območjih je Natura 2000 tudi priložnost za razvoj podeželja, za ohranjanje kmetij ter razvoj rekreacije in turizma. V Sloveniji na žalost še ni veliko takih primerov, v drugih državah pa ljudje veliko bolj izkoristijo najrazličnejše priložnosti, ki jih prinašajo omenjena zaščitena območja.

### Gozdarstvo

V gozdarstvu je cilj vseh ukrepov zagotavljanje ugodnega stanja gozdnih habitatnih tipov in vrst, ki so vezane na gozdne ekosisteme. To področje ureja zakonodaja s področja gozdarstva. Osnove gospodarjenja z gozdovi predstavljajo gozdnogospodarski načrti. V obdobju od 2004 do 2006 je bilo v naši državi sprejetih 71 takih načrtov. Tako kot pri kmetijstvu so tudi na področju gozdarstva predvideni določeni finančni viri, s katerimi v gozdarstvu uresničujemo zastavljene cilje



#### Ali veš?

*Z gozdom je povezanih 62 vrst, kar je 31 % vseh vrst s seznama evropsko pomembnih vrst v Sloveniji. Gozd je najpomembnejši za hrošče, saj nudi domovanje kar 80 odstotkom vseh hroščev.*

### Lovstvo

Na tem področju je razmeroma malo ciljev, povezanih z Naturo. Varstveni cilji so povečini povezani s kmetijstvom, gozdarstvom, upravljanjem voda in podobno. Vsi ukrepi, ki jih morajo izvajati lovci, so določeni v lovskih načrtih upravljanja.

### Ribištvo

Ribištvo se deli na sladkovodno in morsko. Velika večina morskega ribištva se odvija izven območij Nature, in sicer v okviru skupne ribiške politike EU. Ribolov kot trajnostna raba naravnega vira pa se izvaja na večini vodotokov, ki so tudi v območju Nature. To področje urejajo predpisi o sladkovodnem ribištvu. Cilji in ukrepi na tem področju pa so določeni v načrtih ribiškega upravljanja na posameznem ribiškem območju.

### Ukrepi upravljanja voda

Ohranjanje voda je izrednega pomena za ohranjanje biotske raznovrstnosti in doseganje ugodnega stanja ohranjenosti območij Nature 2000. Za to področje imajo v Sloveniji sprejet nacionalni program upravljanja voda. Na osnovi tega je v pripravi načrt upravljanja voda za vodni območji Donave in Jadranskega morja in program ukrepov.

### Drugi ukrepi

Drugi ukrepi, ki so potrebni za ohranjanje ugodnega stanja rastlinskih in živalskih vrst ter habitatnih tipov, se nanašajo predvsem na regionalni razvoj in razvoj turizma, spremljanje stanja na terenu, izobraževanje in usposabljanje.

Vsi sezname gozdnogospodarskih načrtov, lovskoupravljaljskih načrtov in načrtov ribiških okolitev so objavljeni v prilogi Programa upravljanja območij Nature 2000.

Skratka, kljub najrazličnejšim omejitvam Natura 2000 ponuja tudi številne priložnosti za razvoj podeželja, za ohranjanje kmetij ter razvoj rekreacije in turizma. V Sloveniji na žalost še ni veliko spodbudnih primerov, v drugih državah pa ljudje veliko bolj izkoristijo najrazličnejše priložnosti, ki jih prinašajo omenjena zaščitena območja.

### Pomen Nature 2000 za mlade

Kakor smo že ugotovili, območja Nature 2000 ne sodijo med strogo zavarovana območja, kjer ni možno narediti ničesar. Voditelji EU so se pri sprejemanju predpisov zavedali, da morajo prebivalcem, ki živijo v območjih Nature 2000, omogočiti normalne pogoje za življenje, zato ta območja ne pomenijo samo ovir za razvoj kmetijstva, turizma in drugih dejavnosti, kakor si predstavlja večina prebivalcev takih območij. Natura 2000 namreč pomeni predvsem velike izzive za lokalno prebivalstvo.

Ti izzivi so v biološki pridelavi hrane, ekološkem turizmu, pridelovanju zdravilnih zelišč, v domači obrti in na številnih drugih področjih. Predlagamo ti, da skupaj s starši ali učitelji poskušaš ugotoviti, katera od naštetih ali kakšnih drugih dejavnosti bi bila najprimernejša za kraj, kjer živiš. V okviru EU je namreč kar veliko možnosti za pridobivanje evropskih sredstev za uresničitev najrazličnejših idej. Na splošno velja, da ljudje v lokalnih okoljih premalo poznajo te priložnosti, zato je to gradivo namenjeno tudi vzpodbujanju razmišljanja o tem, kako čim bolj izkoristiti prednosti, ki jih ponuja Natura 2000.

Teh priložnosti je zares veliko. Da bi to ugotovil, potrebuješ čim več znanja o Naturi 2000. V prejšnjih odstavkih je nekaj namigov o tem, kako se sam/-a lahko lotiš raziskovanja. Zagotavljamo ti, da je to lahko zelo zabavno in hkrati koristno opravilo, ki ga lahko izvajaš kar doma za računalnikom. Predlagam, da malo pobrskaš po svetovnem spletu in si pridobiš čim več koristnih informacij o Naturi v tvojem kraju in bližnji okolici.

Poleg rastlinskih in živalskih vrst ter zaščitene območij poskušaj pridobiti čim več podatkov o turističnih krajih ali posameznih objektih v tvojem kraju, pa o številu turistov oziroma obiskovalcev. Malo povprašaj, kakšne načrte imajo v turističnem društvu ali lokalni turistični organizaciji, na občini in podobno.

Pozanimaj se tudi, kdo se v bližini ukvarja z domačo obrtjo, zeliščarstvom, ekološkim kmetijstvom, čebelarstvom in drugimi dejavnostmi, ki so zanimive za obiskovalce. Zagotovo ne bodo odveč podatki o zgodovini kraja ali zgodovini posameznih objektov (gradovi, cerkve in podobno). Ko zbereš vse te in tudi druge zanimive podatke, bo pred tabo prava zakladnica koristnega znanja.

Če temu dodaš še kakšno zanimivo fotografijo, skico ali kaj podobnega, že lahko začneš razmišljati o različnih možnostih, ki se ponujajo v domačem kraju. V glavi boš imel/-a vse več novih idej, ki so osnova za pripravo projekta. O svojih zamislih se pogovori tudi s starši, sošolci, učitelji, s predstavniki turističnega društva, lovci, ribiči in drugimi, ki poznajo razmere na posameznem področju. Kar naenkrat boš ugotovil/-a, da je morda tudi v tvojem kraju ogromno priložnosti in novih izzivov.

### Upravljanje z Naturo v domačem kraju

V preteklih desetletjih so v posameznih evropskih državah namenili veliko pozornosti upravljanju posameznih območij Nature 2000. Osnovni dokument je upravljalni načrt, nekateri ga imenujejo tudi master plan ali razvojni načrt.

To je strokovni dokument, ki ga sestavljajo:

- opis stanja na posameznem zaščitenem območju (naravne in socio-demografske razmere),
- ovrednotenje in cilji upravljalnega načrta,
- načrt izvedbe.

Poleg strokovnjakov z različnih področij (gozdarji, agronomi, geografi, ekonomisti ...) morajo pri pisanju načrta sodelovati tudi predstavniki lokalnih skupnosti (občin), ki jim je ta načrt namenjen in naj bi ga v praksi tudi izvajali.

Slovenija je za območja Nature 2000 sprejela tudi Operativni program oziroma program upravljanja območij Nature 2000 (.pdf, 1,3 MB). V programu so natančno določeni varstveni cilji in ukrepi. Vsebuje tudi pregled razvojnih potreb za izkoriščanje ekonomskega potenciala na posameznih območjih Nature; ta predstavlja osnovo za črpanje finančnih sredstev iz različnih domačih in evropskih virov.

## Kmetija kot informacijska točka za Naturo



Do sedaj je bilo v Sloveniji zaključenih kar nekaj projektov, ki dokazujejo, da je v lokalnem okolju veliko možnosti za pridobivanje finančnih sredstev iz različnih evropskih skladov. Zelo lep primer, kako se lahko tudi manjša občina in njeni prebivalci vključijo v ohranjanje biotske pestrosti, je kmetija Spodnji Virnik na Jezerskem, kjer je od leta 2006 informacijska točka Nature 2000 za Jezersko. Na tej točki obiskovalci lahko pridobijo vse informacije v zvezi s tem projektom na Jezerskem in tudi o zahodnih in osrednjih Karavankah. Jezersko je pomembno zato, ker na tamkajšnjih travnikih raste evropsko pomembna orhideja lepi čeveljc, cvetoči travniki pa privabljajo metulja črtastega medvedka. V bližini so prava posebnost izviri, kjer se iz vode izloča lehnjak, krhka kamnina, ki s skorjo obda odpadle liste in rastlinje. Nad njimi je umeščen opazovalni mostiček, da je tudi ob naraslih vodah mogoče opazovati edinstven proces nastajanja lehnjaka.

## Pogled na naravo s ptičje perspektive



Za nemoteno opazovanje življenja v naravi so zelo primerne tudi opazovalnice. Na sliki je opazovalnica v Jovsih (Kapele), s katere se razprostira izjemen razgled na bližnjo okolico mokrotnih travnikov. Med visokimi stebli trav, šašev in ločja se pogosto sprehaja divjad. Najbolj živahno dogajanje je v bližnji mlaki, kjer so pogoste obiskovalke race mlakarice in sive čaplje, v obrežni vegetaciji pa se skrivajo mokoži in grahaste tukalice. Občasno je opaziti tudi vodomca in pižmovko, ki se hrani z vodnim rastlinjem. Na okoliškem drevju in v grmovju se pogosto zadržujejo velike sinice, plavčki, dolgorepke, stržki, veliki detli in pivke.

V okolici opazovalnice so urejene informativne točke, s pomočjo katerih obiskovalci podrobneje spoznavajo značilnosti gozda, pomen ohranjenih luž za biotsko pestrost ter rastlinstvo in živalstvo Jovsev. Zavod RS za varstvo narave je za obiskovalce pripravil tudi informacijsko zgibanko o Jovsih.

## Jovsi in Dobrava – biser narave v Posavju



Jovsi in Dobrave (na sliki), ki se razprostirata na skupno 2900 ha severnega obrobja brežiške ravnine ob reki Sotli, sta ključni območji ohranjene narave v Posavju.

Dobrava je eden izmed redkih ohranjenih sestojev nižinskega gozda s travnatim obrobjem, Jovsi pa predstavljajo eno izmed najlepših ohranjenih kulturnih krajin mokrotnih travnikov. Zaradi naravnih razmer so pogoji za kmetovanje na tem območju slabi, zato so tu našle svoj življenjski prostor številne redke in ogrožene rastlinske in živalske vrste, med katerimi je tudi kosec kot najbolj ogrožena ptica pri nas.

Glede na pomen in priložnosti, ki jih ponuja omenjeno območje, so v središču Kapel odprli posebno informacijsko sobo, v kateri si obiskovalci lahko ogledajo film, v sobi pa so tudi razni informacijski panoji

in druga informacijska gradiva. Občasno pa tam potekajo tudi različna predavanja o naravnem bogastvu Jovsev in Dobrave. V okolici so uredili tudi „koščevo“ pot, na kateri so označene tudi druge značilnosti ob poti.

### Vidra na grbu in zastavi



Tudi informacijski centri so zelo pomemben vir informacij, tako za šolsko mladino kakor za druge obiskovalce zaščitenih območij. Enega izmed njih so v prvi polovici septembra 2009 odprli v Križevcih na Goričkem. Imenuje se informacijsko-izobraževalni center o vidrah in so ga zgradili v okviru 4-letnega projekta Life. Za občino Gornji Petrovci je vidra zelo pomembna in cenjena žival na njihovem območju, saj imajo vidro upodobljeno celo v občinskem grbu in na občinski zastavi. V prihodnje bo ta center, v povezavi z načrtovanim turističnim centrom Pindža, pomenil začetek turističnega razvoja v občini.

### Spremljanje stanja v naravi

Med pomembne sestavine programa upravljanja sodi tudi spremljanje stanja oziroma monitoring ohranjenosti narave. To je zelo pomembno opravilo, s pomočjo katerega strokovnjaki ugotavljajo zlasti spremembe naravnega območja razširjenosti in stanje posamezne vrste in habitatnega tipa. Spremljanje je pomembno tudi za pripravo poročil, ki jih mora naša država posredovati Evropski komisiji in organom mednarodnih konvencij in sporazumov. V naši državi za zdaj poteka spremljanje le nekaterih vrst in habitatnih tipov, medtem pa bo v večjem delu Slovenije tak nadzor potrebno še vzpostaviti. To je zelo obsežno in dolgotrajno delo, povezano tudi s precejšnjimi finančnimi sredstvi in pomanjkanjem strokovnjakov. Zato smo se v naši državi odločili za postopno uvedbo monitoringa na celotnem ozemlju. Po zakonu je za upravljanje zelo zajetne baze podatkov pooblaščen Zavod RS za varstvo narave (ZRSVN). Rok za vzpostavitev spremljanja stanja je leta 2010.

## Pomen izobraževanja

Za ohranjanje visoke stopnje biotske raznovrstnosti na posameznih območjih Nature 2000 je zelo pomembno tudi izobraževanje in ozaveščanje mladih in tudi širše javnosti, predvsem pa lastnikov zemljišč. Samo na ta način bomo lahko dosegli, da bodo ljudje na Naturo 2000 gledali s pozitivne strani.

Novo znanje in ustrezne ter pravočasne informacije pa lahko pripomorejo, da bodo ljudje v Naturo 2000 videli tudi različne možnosti za zaslužek na svoji kmetiji – kot dopolnilno ali celo redno dejavnost. Teh možnosti je ob podpori različnih finančnih virov v EU in tudi doma kar nekaj.

Poseben pomen pri izobraževanju in ozaveščanju imajo razni svetovni, evropski in drugi dnevi. V letu 2010 bo kar nekaj dnevov, ki so izjemno pomembni tudi za ohranjanje biotske pestrosti. Oglej si spodnji seznam in ugotovi, kateri dnevi bodo najbolj povezani z Naturo 2000?

- 2. februar – svetovni dan mokrišč
- 22. marec – svetovni dan voda
- 23. marec – svetovni meteorološki dan
- 22. april – dan Zemlje
- 15. maj – dan podnebnih sprememb
- 22. maj – dan biotske raznovrstnosti

- 5. junij – svetovni dan okolja
- 8. junij – svetovni dan oceanov
- 17. junij – svetovni dan boja proti dezertifikaciji in suši
- 24. junij – evropski dan parkov
- 29. junij – dan Donave
  
- 25. julij – mednarodni dan barij
  
- 4. september – evropska noč netopirjev
- 16. september – mednarodni dan zaščite ozonske plasti
- 22. september – evropski dan brez avtomobila
  
- 2. oktober – evropski dan opazovanja ptic
- 4. oktober – svetovni dan habitata, svetovni dan varstva živali
  
- 11. december – svetovni dan gora



Osnovni namen pobudnikov teh dnevov je, da čim večji del prebivalcev tega sveta vsaj en dan v letu sliši nekaj informacij v zvezi s pogubnimi posledicami, ki jih v naravnem okolju povzroča človeštvo oziroma prav vsak izmed nas. Zato so prizadevanja za ohranitev biotske pestrosti še toliko pomembnejša.

Pri izobraževanju imajo pomembno vlogo tudi številne učne poti, ki vsaj delno potekajo po območjih Nature 2000. Teh poti je zelo veliko, zato smo seznam s povezavami do posamezne učne poti dodali kot prilogo na koncu tega priročnika.



### Zanimivo

Stara drevesa doba imajo v gozdu poseben pomen. Vanje se sčasoma naselijo drevesne glive, ki razmehčajo les in povzročijo sušenje posameznih vej in debla. V trhljem lesu si domovanje poiščejo mravlje, ličinke hroščev in druge žuželke. Obilica hrane in mehak les privabita ptiče duplarje, velike in srednje detele, pivke in črne žolne, ki se hranijo z žuželkami. V mehkejših dele debla si si stešejo gnezdilna dupla, v katere se za njimi naselijo drugi gnezdilci.

### Natura in javna občila

#### Natura na poštних znamkah

Na posebnosti Nature v naši državi je na svojevrsten način opozorila tudi Pošta Slovenije, ki je na znamkah upodobila 17 evropsko pomembnih vrst.



Med njimi so še posebej redke rastline in živali, ki so zaradi delovanja človeka še vedno ogrožene. Katere vrste so to in zakaj so tako pomembne za Slovenijo, si lahko ogledaš v prilogi

#### Pozor, vidra na cesti!



Mobilna zveza z vidro:



VIDRAFONE: 051 622111

Promet je eden najpomembnejših vzrokov smrtnosti pri vidrah. Na Goričkem so zato na najbolj kritične cestne odseke, kjer so se že zgodile nesreče z vidrami, v okviru nalog projekta LIFE III Narava namestili posebne prometne znake za nevarnost.

Če pa se kljub opozorilom zgodi nesreča, je voznikom na voljo Vidrafone, posebna telefonska številka, na katero lahko ob vsakem času pokliče kdorkoli in sporoči morebitno nesrečo ali kakšno drugo neprijetnost.

#### Divje živali v občinskih grbih

Nekatere zavarovane vrste imajo za posamezne slovenske občine še prav poseben pomen, zato so jih ovekovečile v svojih grbih.

Tako ima Bistrica ob Sotli orla, Gornji Petrovci imajo vidro, Kranjska gora ruševca, Dornava in Velika Polana imata belo štokljo, Žužemberk pa risa.



Bistrica ob Sotli



Gornji Petrovci



Kranjska gora



Dornava



Velika Polana



Žužemberk



#### Ali veš?

Da se občina Velika Polana od leta 1999 ponaša z nazivom »evropska vas štokelj«. V heraldiki (veda o grbih) naj bi štoklja simbolizirala sinovsko dolžnost oziroma naj bi bila emblem nekoga, ki je hvaležen.

## Kaj lahko storimo za ohranitev biotske pestrosti?

Tudi kot prebivalci območij z Naturo 2000 lahko marsikaj za ohranitev biotske pestrosti storimo sami. Država in lokalne oblasti z različnimi predpisi in predvsem z raznimi omejitvami ne morejo storiti veliko, če kot posamezniki nismo pripravljeni storiti ničesar ali če se obnašamo, kakor da se nas ne tiče. Skrb za naravo in okolje bi morala biti skrb slehernega izmed nas, saj smo tudi mi del narave in smo od nje odvisni. Zato poskrbimo, da jo bomo ohranili tudi našim zanamcem. Znan indijanski rek pravi, da narave nismo prejeli v dar od naših prednikov, ampak smo si jo izposodili od naših zanamcev.

In kaj lahko storimo sami? Zelo veliko. Spodaj je samo nekaj namigov:

- V naravo se odpravimo peš ali s kolesom, z vlakom ali javnim prevoznim sredstvom. Če ne gre brez avtomobila, ga parkirajmo tam, kjer so za to predvidena mesta, in upoštevajmo navodila upravljalca.
- Hodimo po cestah in poteh, ki so označene in odprte za javnost. Odpadke odlagajmo na mesta, ki so za to predvidena, v planinah pa poskrbimo, da odpadke odnesemo s seboj v dolino.
- Ne onesnažujmo okolja. Tako ohranjamo naravo in skrbimo za čisto pitno vodo.
- Ne vznemirjajmo ptic in drugih živali v času, ko imajo mladiče.
- Vlažnih travnikov ne izsušujemo.
- Odmrta drevesa in mrtev les pustimo v gozdu.
- Košnjo na travnikih prilagodimo tako, da bomo ohranili življenjske pogoje za rast samoniklih rastlin in živali, in poskrbimo, da se travniki ne bodo zaraščali.
- Travnikov s samoniklimi rastlinami ne gnojimo.
- Spomladi in poleti ne požigamo travnikov.
- Poplavna območja ohranjamo neposeljena, s tem omogočimo ohranitev dragocenih poplavnih gozdov in travnikov.

## Vpliv Nature 2000 na razvoj turizma, kmetijstva, ribištva, gozdarstva...

Osnovni cilj Nature 2000 je ohranjati in povečati biotsko pestrost v EU za prihodnje rodove. Zato je zelo pomembno iskanje razvojnih priložnosti na različnih področjih. Nekatere dejavnosti lahko s pridom izkoristijo Naturo 2000 za povečanje dodane vrednosti oziroma večjega zaslužka.

To velja predvsem za turizem in z njim povezane storitve, kakršni sta pridelava kakovostne domače hrane, vodenje turistov ipd. Da bi pritegnili večje število obiskovalcev in turistov, so potrebna določena vlaganja v turistično infrastrukturo, kakršne so na primer učne in doživljajske poti, info centri ali info točke in podobno.

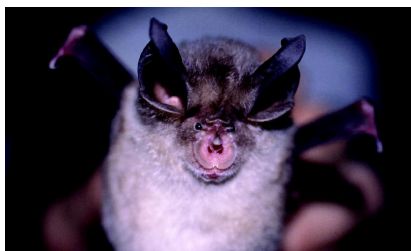
V programu upravljanja območij Nature 2000 je naveden seznam najrazličnejših naložb, ki naj bi jih izvajali v prihodnjih letih. Na območju Krajinskega parka Ljubljansko barje naj bi tako uredili centralni sprejemni center za obiskovalce. Na območju parka bodo uredili tudi tematske učne poti. V Krajinskem parku Goričko je predvidena nadaljnja obnova gradu Grad. Na območju Krajinskega parka Kamniško-Savinjske Alpe bodo nastali trije novi informacijski centri. Na območju Kozjanskega parka bodo obnovili dvorec Kozjanka. V Krajinskem parku Kolpa bo nastalo novo informacijsko središče. V okviru Notranjskega parka bo nastal nov Informacijsko-turistični center Cerknjsko jezero in podobno.

Našteli smo le nekaj primerov iz seznama vseh naložb in drugih aktivnosti. Vse projekte si lahko ogledate v omenjenem programu upravljanja. Veliko namigov o projektih, ki jih financirajo v okviru programa Life, pa si lahko ogledate v priročniku z naslovom Financiranje Nature 2000.

### Zanimivo

*V okviru Nature 2000 je mogoče pridobiti evropska sredstva tudi za uveljavitev blagovnih znamk. Razvojni center Kočevje–Ribnica je denar med drugim namenil za promocijo blagovne znamke Kostelske rakije, Kočevskega medu in suhe robe.*

Vsa ta infrastruktura bo v prihodnje pritegnila turiste in obiskovalce in jim pomagala doživeti naravo oziroma priti v stik z živalmi in rastlinami. Zaradi takšnih doživetij neko območje lahko postane priljubljena turistična točka. Vzporedno s tem se lokalnemu prebivalstvu ponuja priložnost za trženje njihovih proizvodov (bio izdelki, gostinstvo, spominki, različne storitve itd.).



Južnega podkovnjaka v Sloveniji najdemo samo v najtoplejših južnih območjih države.. Samice v toplih jamah, kot je na primer Ajdovska jama, kotijo mladiče, prezimovat pa gredo v stalno hladne jame z visoko zračno vlago. V Ajdovski jami se zadržuje med 300 in 400 netopirjev južnih podkovnjakov.

### Moje ideje za pripravo projekta

Za vsak projekt je potrebna dobra ideja. Brez ideje ni nič. Natura 2000 pa ponuja zares veliko priložnosti za razvoj novih idej in novih produktov. Naj jih naštejemo samo nekaj: izdelava različnih zgibank, knjižic, vodnikov o Naturi 2000 v posameznem kraju, izvedba tematskih poti, opazovalnic, info centrov, izdelava turističnih spominkov, informacijska ali komunikacijska kampanja v podporo Naturi 2000 in podobno.

Vse te in številne druge projekte lahko izvedete v sodelovanju z LTO (lokalna turistična organizacija), turističnim društvom, kulturnim društvom, z občino, lokalno energetske agencije itd. Najpomembnejša pa je seveda ideja in dobro pripravljen program, kjer ne sme manjkati finančni vidik projekta.

Za pripravo dobrega projekta pa so najpomembnejše informacije o Naturi 2000. Oglej si območja Nature 2000 v svoji okolici in razmisli, kako bi lahko najbolje izkoristil vse prednosti Nature 2000 v tvojem kraju. Posvetuj se tudi s starši, učitelji in drugimi. Morda boš dobil kakšno super idejo za projekt.

### Kako do finančnih virov za izvedbo projektov?

EU za financiranje Nature 2000 nima na voljo posebnega finančnega vira. Kljub temu pa obstajajo različne možnosti za financiranje različnih projektov v obdobju 2007–2013 prek različnih evropskih skladov, kot so:

- Evropski kmetijski sklad za razvoj podeželja (EAFRD),
- Kohezijski sklad,
- Evropski sklad za regionalni razvoj (ERDF),
- Evropski sklad za ribištvo (EFF),
- Evropski socialni sklad (ESF),
- Finančna sredstva za okolje (LIFE).

Ad a.) S pomočjo tega sklada EU financira projekte, ki pripomorejo k:

- izboljšanju konkurenčnosti kmetijstva in gozdarstva,
- izboljšanju okolja,
- izboljšanju kakovosti življenja na podeželju in širjenju gospodarskih dejavnosti.

Ad b.) Glavni namen kohezijske politike je podpirati zблиževanje in zmanjševanje socialno-gospodarskih in teritorialnih razlik. To naj bi dosegli s sofinanciranjem naložb v manj razvitih državah, regijah in območjih. Do leta 2013 bo poudarek na Lizbonski strategiji in naložbah, pomembnih za rast, kot so raziskave, razvoj, okolje, okolju prijazne tehnologije, človeški viri in znanje.

Ad c.) Ta sklad bo prispeval k utrjevanju gospodarske, socialne in ozemeljske povezanosti znotraj EU, in sicer z zmanjšanjem regionalnih razlik. Še posebej bodo poskušali okrepiti konkurenčnost in inovativnost, ustvarjati trajna delovna mesta in spodbujati razvoj v zdravem okolju.



Ad d.) Cilji financiranja iz tega sklada so:

- podpora skupni ribiški politiki,
- pospeševanje varstva in poudarjanje okoljevarstva in naravnih virov v zvezi z ribiško panogo,
- spodbujanje trajnostnega razvoja in izobraževanje kakovosti življenja na območjih, ki so aktivna v ribiški panogi.

Ad e.) Sklad podpira politiko in tiste prednostne panoge, ki omogočajo rast zaposlovanja, izboljšujejo produktivnost in kakovost pri delu ter spodbujajo socialno vključenost.

Ad f.) Za sofinanciranje projektov s področja Nature je LIFE posebno pomemben finančni instrument. V okviru sklada sofinancirajo projekte, ki:

- prispevajo k izvajanju politike in zakonodaje skupnosti na področju narave in biotske pestrosti,
- prispevajo k utrjevanju temeljnih znanj za razvoj, presojo, spremljanje in ocenjevanje politike in zakonodaje na področju narave in biotske pestrosti,
- zagotavljajo podporo za boljše okoljsko upravljanje ob večji vključenosti različnih skupin in nevladnih organizacij.

Ker je v praksi veliko priložnosti za financiranje najrazličnejših projektov, je EU pripravila poseben priročnik (na voljo je tudi v slovenščini) z naslovom *Financiranje Nature 2000*. S sofinanciranjem projektov želi EU namreč doseči zastavljene cilje na področju Nature 2000 oziroma pri ohranjanju biotske pestrosti. Poleg tega pa naj bi bistveno pripomogli tudi k precejšnjemu gospodarskemu in socialnemu razvoju.

Priročnik je namenjen informiranju najrazličnejših ciljnih skupin, kot so kmetovalci, gozdarji, zasebni in javni lastniki zemljišč, ribiči, nevladne organizacije, mala in srednje velika podjetja in izobraževalne ustanove. V njem so podrobno predstavljene različne aktivnosti v okviru Nature, za katere je mogoče pridobiti denar iz različnih evropskih skladov.

Aktivnosti lahko razdelimo v štiri skupine:

- vzpostavitev območij Nature,
- načrtovanje upravljanja,
- tekoče vzdrževanje habitatov in ocenjevanje,
- investicijski stroški.



#### Ali veš?

Program LIFE + je sestavljen iz treh sklopov: LIFE + Narava in biotska raznovrstnost, LIFE + Okoljska politika in upravljanje ter LIFE + informacije in komunikacija.

Pogoj za pridobitev finančnih sredstev iz teh mehanizmov je, da predlagatelj vloge predloži ustrezno dokumentacijo in seveda dobro izdelan program, na osnovi katerega potem lahko pridobi denar za izvedbo projekta.

Pri večini evropskih skladov je tako, da investitor denar prejme po zaključku projekta in oddaji ustreznih dokazil. Za uspešno izveden projekt lahko posameznik, podjetje, lokalna skupnost oziroma drugi prosilci pridobijo od 10, 20, v posameznih primerih pa tudi do 100 odstotkov povrnjenih sredstev. To velja predvsem za projekte nevladnih organizacij.



#### Ali veš?

Naravne vrednote se prepoznavajo v postopku vrednotenja narave. Pri vrednotenju se upoštevajo naravne oblike, naravni pojavi in naravni procesi.



#### Ali veš?

V naši državi imamo poseben seznam (register) naravnih vrednot. Leta 2006 je bilo v njem za opisanih 14.901 naravnih vrednot, od tega 6519 naravnih vrednot geološke, geomorfološke, hidrološke, ekosistemske, botanične, zoološke in drevesne zvrsti in 8382 podzemnih jam.

### Prihodnost Nature 2000

Strokovnjaki se strinjajo, da je Natura 2000 pomemben prispevek k ohranjanju biotske raznovrstnosti v EU. Z ustanovitvijo več kot 18.000 zavarovanih območij v državah EU je bil dosežen zelo velik napredek. Mreža območij Nature 2000 je zdaj eden izmed stebrov varstva narave v EU.

Seveda pa izvajanje tako obsežnega programa zahteva tudi veliko denarja. EU je tako za financiranje programa LIFE+ (2007–2013) namenila 2.143 milijonov evrov. Program je razdeljen na tri različno usmerjena področja: narava in biotska raznovrstnost, politika varstva okolja in gospodarjenje z okoljem ter obveščanje in sporočanje. Od leta 2007 Komisija objavi en razpis na leto za predloge k projektom LIFE+. Oktobra 2008 je Komisija odobrila v Sloveniji dva nova projekta LIFE+; oba s področja politike varstva okolja in gospodarjenja z okoljem LIFE+.

To velja tudi za našo državo, kjer nam pestrost rastlinskega in živalskega sveta predstavlja še posebno bogastvo, ki so nam ga s trajnostno rabo prostora zapustili naši predniki in mi ga moramo z enako odgovornostjo predati našim zanamcem.

#### Vloga države

Pri tem ima zelo pomembno vlogo država, ki mora z ustreznimi predpisi zagotavljati in spodbujati sonaravni razvoj vseh območij, kjer je prisotna Natura 2000. Čeprav je Natura 2000 v osnovi okoljevarstveni projekt, v zadnjih letih postaja vse bolj jasno, da tako obsežen projekt nima učinka samo na naravovarstvenem področju, ampak se učinki nakazujejo tudi v gospodarskem in družbenem sektorju.

V zvezi s tem prihajajo v ospredje predvsem različne možnosti na osnovi trajnostnega razvoja. Po ugotovitvah strokovnjakov je ohranjena narava kot magnet za razvoj turizma, zato se na takšnih območjih povečujejo možnosti zaposlovanja. To je še posebej pomembno za razvoj manj razvitih predelov in za ohranjanje poseljenosti slovenskega podeželja. Z Naturo se odpirajo nove priložnosti tudi za kmete, ki se lahko s finančno pomočjo države preusmerijo v proizvajalce eko pridelkov, ki postajajo vse bolj zaželena dobrina pri potrošnikih.

V razpredelnici (v dodatku) si poglej, katere naložbe in kje so predvidene v programu upravljanja območij Nature 2000. V omenjenem programu je še veliko podobnih razpredelnic. Nekaj smo jih dodali v prilogo tega priročnika (nove podjetniške priložnosti, razvoj novih turističnih produktov), ostale pa si lahko pogledaš v programu upravljanja.

Kakor vidiš, je že zdaj na voljo kar nekaj priložnosti, v prihodnje pa jih bo še več za izvedbo najrazličnejših projektov, ki se bodo izvajali na lokalni ravni. Seveda pa brez dobrih začetnih idej in dobre priprave projekta ne gre.

Seveda pa je v vsakodnevnem življenju še vedno veliko težav. Kmetje se tako pritožujejo, da so spodbude za kmetijstvo prenizke, da bi pokrivala vse stroške, ki jih imajo zaradi prilagajanja novim razmeram. Nesmiselna se jim zdi tudi obdavčitev za subvencije, administrativni postopki pri pridobivanju nepovratnih finančnih spodbud pa so prezapleteni in predolgo trajajo. Te in številne druge težave, s katerimi se srečujejo ljudje, še vedno vzbujajo negotovost, zato bo morala država v prihodnje čim bolj poenostaviti in skrajšati najrazličnejše postopke ter poskrbeti za dodatno izobraževanje in informiranje, tako da bodo prebivalci zaščitene območij Naturo 2000 zares videli kot razvojno priložnost.

### Programi LIFE v praksi

Ti programi so najpomembnejši finančni vir za sofinanciranje najrazličnejših projektov Nature 2000. Odkar je Evropska komisija leta 1992 začela izvajati program LIFE, je bilo v naši državi financiranih 16 projektov, in sicer LIFE I (1992–1996), LIFE II (1996–2000) in LIFE III (2000–2006). Od tega so bili trije projekti usmerjeni na okoljske inovacije, enajst na ohranjanje narave in dva na vzpostavljanje

institucij in usposabljanje kadrov. Vrednost vseh naštetih projektov je znašala 13 milijonov evrov, od katerih je 7,2 milijona prispevala Evropska skupnost, ostalo pa Slovenija.

V publikaciji Life III - Narava, ki jo je izdalo Ministrstvo za okolje in prostor, je predstavljenih 11 projektov, ki smo jih v Sloveniji izvedli v zadnjih letih. Ti projekti so:

- Sotna barja v Triglavskem narodnem parku,
- Načrt upravljanja in nujni ukrepi za ohranjanje suhih travnišč na Vetrniku in Oslici,
- Obnova in ohranjanje habitatov in ptic v naravnem rezervatu Škocjanski zatok,
- Ohranitev velikih zveri v Sloveniji – faza I (rjavi medved),
- Varstvo ogroženih vrst in habitatov na območju bodočega Kraškega parka,
- Ohranitev ogroženih vrst in habitatov v Krajinskem parku Sečoveljske soline,
- Vzpostavitev dolgoročnega varstva kosca v Sloveniji,
- Ohranjanje populacije vidre na Goričkem,
- Natura 2000 v Sloveniji – upravljalni modeli in informacijski sistem,
- Ohranjanje biotske raznovrstnosti reke Mure v Sloveniji,
- Presihajoče Cerkniško jezero.

Zdaj pa si oglejmo nekaj uspešno izvedenih projektov v naši državi, ki so bili sofinancirani s pomočjo programa LIFE.



### Ali veš?

Barja, ki so v Sloveniji redke življenjski prostor, so zelo občutljiva za spremembe v okolju. Nastajajo v tisočletjih s postopnim zamuljevanjem in zaraščanjem jezer.

## Ohranitev ogroženih vrst in habitatov v Krajinskem parku Sečoveljske soline



V Sečoveljskih solinah so s pomočjo tega projekta zavarovali 2000 kvadratnih metrov najdragocenejših habitatov pred nenadzorovanimi spremembami vodnega režima, okoli 5000 kvadratnih metrov površin so spremenili v gnezdišča za najmanj šest ogroženih vrst ptic, izkopali so okoli 6500 metrov obrobni jarkov in več kot 100 ha bazenov, obkroženih z jarki, ki onemogočajo dostop kopenskim plenilcem.

Izboljšali so razmere za ohranitev šestih habitatnih tipov in dveh vrst rib. Ž izvajanjem programa se je predvsem med lokalnimi prebivalci okrepila zavest o pomenu zaščitenega območja.

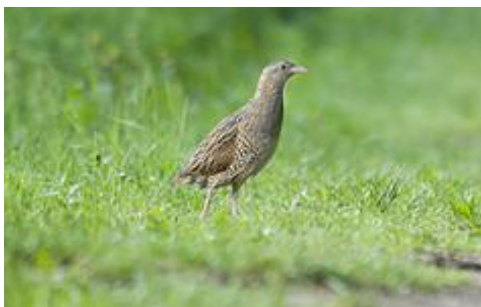
## Sonaravna sanacija odlagališča (LIMNOTOP).



Projekt LIMNOTOP je primer uspešnega trajnostnega in zanesljivega načina sanacije odlagališč v skladu z merili EU. V okviru inovativne metodologije je koncept tradicionalnega shranjevalnega odlagališča zamenjala tehnologija zajema zaključnega tokokroga izcedne vode, čiščenje izcedne vode v rastlinski čistilni napravi in nadzorovana nadaljnja razgradnja preostanka organskega dela odpadkov po zaprtju odlagališča.

Prekrivna plast odlagališča je zasajena z gostim gozdnim rastjem. Čeprav so resnični stroški odvisni od lokalnih okoliščin, so rezultati projekta pokazali, da je možen prihranek do 51 odstotkov za obdelavo izcedne vode in 31 odstotkov za končno zaščito odlagališč z gozdnim rastjem in ne s sintetičnimi plasti.

### Vzpostavitev dolgoročnega varstva kosca (*Crex crex*) v Sloveniji.



Eden glavnih rezultatov tega projekta je bila priprava Edena glavnih rezultatov tega projekta je bila priprava akcijskega načrta za kosce 2005–2015 in nacionalni program za nadzorovanje in spremljanje koscev s podrobnimi podatki. Akcijski načrt je temeljni dokument za učinkovito varovanje in dolgoročno varstvo koscev v Sloveniji.

Drug pomemben rezultat projekta je uveljavitev novega kmetijsko-okoljskega programa za zaščito kosca in drugih ogroženih ptic s travnišč na prednostnih območjih Nature 2000. Ta program je del

Programa za razvoj podeželja v Republiki Sloveniji 2007–2013 in se izvaja v sodelovanju z Ministrstvom za kmetijstvo, gozdarstvo in prehrano. Nov program vključuje nove spodbude za kmetovalce v zvezi z upravljanjem habitata koscev na ključnih območjih Nature 2000.

Izbrana območja so: Boletina, Jelovica, Jovsi, Ličenca (Petelinjek) in Snežnik..



#### **Ali veš?**

*Med projektom je bila uspešno preizkušena inovativna in pticam prijazna tehnika košnje. Obširno so jo predstavili na območju projekta in je postala lokalni simbol pticam prijaznega upravljanja travnišč.*



#### **Ali veš?**

*V okviru projekta Natura 2000 je bilo v naši državi izbranih pet pilotnih področij, na katerih se s finančno podporo programa Life III Narava izvajajo različne akcije, kot so: postavitve opazovalnega stolpa za ptice, ograditev rastišča ogrožene rastlinske vrste, ureditev vodnih razmer na območju mokrotnih travnikov. V okviru tega bo vzpostavljen informacijski sistem Natura 2000 za Slovenijo. Velika pozornost bo namenjena tudi izobraževanju in promociji Nature 2000.*

# Priloge

## Priloga 1

### Seznam učnih poti v Sloveniji s povezavami

Soška pot	Gozdarsko-naravoslovna pot Kuk	Mala gozdna učna pot Gršišče - Zdenci v Grgarju	Pot do Kaliča	Pliskina pot - Kraška učna pot
Naravoslovna učna pot Ob Hublju	Krasoslovno naravoslovna učna pot Divaški kras	Učna pot Škocjan	Gozdna učna pot Sviščaki	Mašunska gozdna učna pot
Gozdna učna pot Kališe	Čebelarska učna pot na Cerkniškem jezeru	Naravoslovna učna pot Rakov Škocjan	Pot po naravnem rezervatu Zelenci	Naravoslovna učna pot Vrata
Kolesarska pot Radovna	Poključka pot	Vodna učna pot Grabnarca	Tematska pot Konšca - Na planincih luštno biti	Razgledna učna pot Dovžanova soteska
Dupljanska orientacijska pot	Muzejska gozdna učna pot Bistra	Gozdna učna pot Draga	Gozdna učna pot po šmarnogorski Grmadi	Roška pešpot
Naravoslovna pot Jelenov studenec	Pot Stari Log - Pugled Žiben	Borovška naravoslovna pot	Kostelska - Trška pešpot	Kostelska grajska pešpot
Kostelska planinska pešpot	Naravoslovna gozdna učna pot Rožek	Polharska pot na Pogorelcu	Resslova gozdna pot	Kraška učna pot od Lebice do Krupe
Gozdna učna pot Planina - Mirna gora	Učna pot Zdenc Vidovec	Turistično-zgodovinsko-gozdna pot Svibno pri Radečah	Pišeška gozdna pot	Pot po Logarski dolini
Gozdno-turistična pot Plešivec	Gozdna in zgodovinska učna pot Stari grad, Radlje ob Dravi	Gozdna učna pot Boč	Rozkina gozdna učna pot	Gozdna učna pot Kapelvald
Zmajčkova gozdna učna pot	Gozdna učna pot k debeli bukvi	Naravoslovna učna pot Šturmovec	Učna pot Vetrnik	Gozdna učna pot Tromejnik
Učna gozdna pot Mrtvice reke Mure	Gozdna učna pot Bistrica	Učna pot Bobri		

## Priloga 2

### Natura na poštnih znamkah

Nepravi sršaj (*Asplenium adulterinum*) je edina praprotna rastlina v izboru za to serijo znamk. V Sloveniji je redka in uspeva samo na posebni geološki podlagi – serpentinitu. Tako ga najdemo le na dveh nahajališčih v skalnih razpokah Bistriškega Pohorja.

Čisto slovenski endemit je kranjski jeglič (*Primula carniolica*) z razširjenostjo od Idrijskega preko Trnovskega gozda do Notranjske: vijoličastocvetne rastline uspevajo v senčnih skalnih razpokah.

Rumeni sleč (*Rhododendron luteum*) je pontska rastlina, rumenocvetni grm, najbolj razširjen okrog Črnega morja; njena tri slovenska nahajališča na Dolenjskem so tako zelo odmaknjena in izolirana od strnjene območja razširjenosti.

Navadna obročnica (*Adenophora liliifolia*) je zvončnici podobna rastlina, ki je v Sloveniji redka. Pojavlja se le na Kočevskem in v Zasavju. O njeni biologiji ne vemo dosti.

Tommasinijeva popkoresa (*Moehringia tommasinii*) je ozek endemit kraških robov od Glinščice pri Trstu prek Kraškega roba v Sloveniji do Buzeta in Sv. Štefana v dolini Mirne. Ta zanimiva rastlina previsnih skalnih razpok se imenuje po tržaškem botaniku in dolgoletnem županu Muziu de Tommasiniju.

Jadranska smrdljiva kukavica (*Himantoglossum adriaticum*) je rastlina polsuhih travnikov in ima v Sloveniji dvojno razširjenost: raste v slovenskem delu Istre in na kraških tleh Primorske ter v štajerskih vinorodnih Halozah vendar je zaradi opuščanja košnje v upadanju.

Velikonočnica (*Pulsatilla grandis*) je bila na znamkah že večkrat predstavljena, vendar se njene kuštravosti nikakor ne naveličamo. Je stepska rastlina in Slovenija je bolj na robu njene splošne razširjenosti. Pri nas je le nekaj nahajališč na Štajerskem, najbolj znano je na Boču, kjer pa je praktično iztrebljena.

Močvirski meček (*Gladiolus palustris*) je rastlina vlažnih, s hranili revnih travnikov, ki so v Sloveniji v upadanju. Prav zato je to redka rastlina nenavadne lepote: bližnji pogled nam razodene sorodstvo z eksotičnimi gojenimi gladijolami.

Dinarska smiljka (*Cerastium dinaricum*) je prav gotovo najredkejša slovenska rastlina, saj v eni od vrtač v pogorju Snežnika ne uspeva več kot deset blazinic te rastlinice. Ta visokogorska vrsta ima dinarsko razširjenost in dosega na Snežniku severovzhodno mejo svoje razširjenosti.

Bertolonijeva orlica (*Aquilegia bertolonii*) je endemit jugozahodnih Alp in v Sloveniji uspeva na Trnovskem gozdu ter v Julijskih in Kamniško-Savinjskih Alpah.

Loeselijeva grezovka (*Liparis loeselii*) je neznatna orhideja nizkih barij in povirij, redkih in ogroženih habitatov. V Sloveniji in širše velja za redko vrsto, ogroženo zaradi izginjanja njenih rastišč.

Travniška morska čebulica (*Scilla litardierei*) je vrsta ilirsko-dinarske razširjenosti, ki s svojo modrino krasi vlažne travnike, vendar v Sloveniji (in s tem v EU) samo na Planinskem polju. Na uspevanje populacije negativno vpliva gnojenje na eni in opuščanje košnje na drugi strani.

**Alpska možina** (*Eryngium alpinum*) je atraktivna visoka steblika z gorskih planin in gozdne meje. Povsod v Alpah je redka in ogrožena rastlina. Trnati ogrinjalni listi te kobilnice so kovinsko modri, kar ji daje še dodaten čar. V Sloveniji je redka, najlepša nahajališča so na Črni prsti.

**Zoisova zvončica** (*Campanula zoysii*) je starinska zvončica z zaprtim ustjem cveta (ostale zvončice imajo odprto ustje). Je endemit jogovzhodnih Alp, v Italijo »skoči« do Karnijskih Alp, v Avstrijo npr. na Obir in Peco. Uspeva v skalnih razpokah, kjer uspeva v drobnih blazincah. Ime je dobila po Karlu Zoisu, botaniku in bratu bolj znanega Žige Zoisa.

**Lepi čveljc** (*Cypripedium calceolus*) je vsem znana, po vsej Evropi redka in ogrožena orhideja z osrednjim listom v cvetu, ki spominja na rumeni copatek. Podobna je eksotičnim tropskim orhidejam, uspeva pa v gorskih gozdovih in na gozdni meji v Alpah in Karavankah, na Idrijskem ter raztreseno tudi drugje, npr. na Gorjancih.

**Raznolistna mačina** (*Serratula lycopifolia*) je južnoevropska vrsta, ki je v Sloveniji prav tako redka, saj uspeva le na Vremščici in v Čičariji. Tam so njene populacije številčne in velike, saj je primernih travnikov še v izobilju, le zaraščajo se.

**Primorska košeničica** (*Genista holopetala*) je prav tako ilirsko-dinarska vrsta, ki »skoči« v Slovenijo le na Čaven (ima še dve nahajališči na Tržaškem, sicer pa uspeva v Dinaridih). Raste v kamnitih preprihanih travnikih, kjer imamo pravo mešanico primorskih, alpskih in dinarskih vrst.

### Priloga 3

## Povzetki nekaterih predvidenih aktivnosti iz Programa upravljanja območij Natura 2000.

### Skupina 3: Nove podjetniške priložnosti - vodenje, podpora delu na daljavo, podpora podjetjem in e-podjetjem, vezanih na trajnostni razvoj

SEZNAM INVESTICIJ IN STORITEV	PARK	FINANČNI VIR	RAZVOJNE PRIORITETE	PODPROGRAMI
Izobraževanje članov agrarnih skupnosti za izvajanje naravoslovnega truisma	Kamniško-Savinjske Alpe	PPR		
Gradnja kompostarne	Kozjanski park	ESRR	3.5.4.1. Regionalni razvojni programi	2.a.) Okojska infrastruktura
Vodniška služba (usposobljeni vodniki z licenco, redna, naročena in specializirana vodstva).	Ljubljansko barje	ESRR	3.5.4.1. Regionalni razvojni programi	2.b.) Razvojni projekti v območjih s posebnimi varstvenimi režimi v turističnih območjih
Predelava kmetijskih pridelkov (meso, zelenjava) in prodaja na domu.	Ljubljansko barje	PRP		
Razvoj termalnega turizma na podlagi petole in sekundarnih solinarskih proizvodov - sonaravni turizem (možnosti za razvoj »talasoterapije na prostem« (vključuje raziskave, predvsem petole in predloge praktičnega pristopa pri urejanju območja).	Sečoveljske soline	ESRR	3.5.4.1. Regionalni razvojni programi	2.b.) Razvojni projekti v območjih s posebnimi varstvenimi režimi v turističnih območjih



#### Skupina 4: Povečanje dohodka lokalnega prebivalstva - dopolnilne dejavnosti na kmetijah, tradicionalna in komplementarna medicina, spominki, prodaja na domu, domača in umetna obrt, socialne kmetije

SEZNAM INVESTICIJ IN STORITEV	PARK	FINANČNI VIR	RAZVOJNE PRIORITETE	PODPROGRAMI
Ureditev sušilnic in hladilnic za sadje.	Kozjanski park	ESRR	3.5.4.1. Regionalni razvojni programi	2.b.) Razvojni projekti v območjih s posebnimi varstvenimi režimi v turističnih območjih
Čebelarstvo (pridelava medu in predelava izdelkov iz čebelarke proizvodnje).	Ljubljansko barje	PRP		
Zeliščarstvo (tradicionalna in komplementarna medicina).	Ljubljansko barje	PRP		
Konjereja (športni konji, konji domačih pasem - jahanje, vožnja z vpregami).	Ljubljansko barje	PRP		

Seveda pa je v vsakodnevnem življenju še vedno veliko težav. Kmetje se tako pritožujejo, da so spodbude za kmetijstvo prenizke, da bi pokrivalo vse stroške, ki jih imajo zaradi prilagajanja novim razmeram. Nesmiselna se jim zdi tudi obdavčitev za subvencije, administrativni postopki pri pridobivanju nepovratnih finančnih spodbud pa so prezapleteni in predolgo trajajo. Te in številne druge težave, s katerimi se srečujejo ljudje, še vedno vzbujajo negotovost, zato bo morala država v prihodnje čim bolj poenostaviti in skrajšati najrazličnejše postopke ter poskrbeti za dodatno izobraževanje in informiranje, tako da bodo prebivalci zaščitenih območij Natur 2000 zares videli kot razvojno priložnost.

## Skupina 5: Razvoj novih turističnih produktov

SEZNAM INVESTICIJ IN STORITEV	PARK	FINANČNI VIR	RAZVOJNE PRIORITETE	PODPROGRAMI
Revitalizacija, raba in upravljanje jezerskih voda (Krašči, Ropoča, Bukovnica, Hodoš), urjanje vodotokov in nabrežin (Ledave, Krke, Kučnice).	Goričko	ESRR	3.5.4.1. Regionalni razvojni programi	2.b.) Razvojni projekti v območjih s posebnimi varstvenimi režimi v turističnih območjih
Ekoblagovna znamka - vsi izdelki in storitve, ki izhajajo iz Krajinskega parka - kmetijstvo, turizem, šport in rekreacija	Krajinski park Kolpa	PRP		
Turizem na kmetijah - kmetija odprtih vrat in ekološke turistične kmetije (prodaja kmetijskih izdelkov, tradicionalna kulinarika, prostori za piknike(vzdrževanje, oddaja), nastanitvene kapacitete, možnost kampiranja). Prireditve (kmetijski sejmi, prodaja izdelkov, predstavitve naravi prijaznih dejavnosti, etnološke prireditve).	Ljubljansko barje	PRP		
Eko-blagovna znamka - vsi izdelki in storitve, ki izhajajo iz Krajinskega parka Ljubljansko barje - kmetijstvo, turizem, šport in rekreacija.	Ljubljansko barje	PRP		
Sadovnjak starih drevesnih vrst s staro sušilnico sadja in učna pot.	Notranjski park	PRP		
Oblikovanje blagovne znamke Triglavskega narodnega parka	Triglavski narodni park	PRP		
Razvoj in trženje obnovljenega Naravnega rezervata Škocjanski zatok kot nove ekoturistične destinacije.	Škocjanski zatok	ESRR		

## Literatura in viri

Bibič Andrej (2007): Program upravljanja območij Natura 2000: Ministrstvo za okolje in prostor.

Bibič Andrej (2005): Vzpostavitev območij Natura 2000 v Sloveniji: management in monitoring NATURA 2000. Zbornik referatov, Ljubljana: DOPPS.

Berginc Mladen, Kremesec-Jevšenak Jelka, Vidic Jana (2007): Sistem varstva narave v Sloveniji: Ministrstvo za okolje in prostor.

Bizjak Janez (2008): Zavarovana območja v Sloveniji: Ministrstvo za okolje in prostor.

Okolje na dlani – Slovenija (2007): Agencija RS za okolje.

Eržen Polona (2008): Natura 2000, okoljevarstveni ali trajniostni razvojni projekt, Magistrsko delo, FDV, Ljubljana

Nose Marolt, Mateja (2005): Natura 2000 v Sloveniji, Ljubljana: Zavod RS za varstvo narave.

### Viri iz svetovnega spleta

Spletna stran o Naturi 2000 (10. 2. 2010)

<http://www.natura2000.gov.si/>

2007: Priročnik za komunikatorje Nature 2000: Ministrstvo za okolje in prostor (13. 12. 2009);

<http://www.natura2000.gov.si/>

2007: Financiranje Nature 2000 (Priročnik z navodili): Evropska komisija, Sektor za okolje (10. 12. 2009);

<http://www.natura2000.gov.si/index.php?id=96>

2007: Delež območij Natura 2000 po občinah (8. 12. 2009)

[\\_Natura2000\\_po\\_obcinah.pdf](#)

2007: Priročnik o vrstah Nature, ki so povezane z gozdom; Gozdarski inštitut, Ljubljana (16. 12. 2009)

[http://www.natura2000.gov.si/uploads/tx\\_library/prirocnik\\_o\\_vrstah\\_natura.pdf](http://www.natura2000.gov.si/uploads/tx_library/prirocnik_o_vrstah_natura.pdf)

DOOPS (dodatne informacije o pticah), (18. 1. 2010)

<http://www.ptice.si/index.php>

Seznam rastlinskih in živalskih vrst v Sloveniji - Iz priloge II Direktive o habitatih

[http://www.natura2000.gov.si/uploads/tx\\_library/sezffh\\_II\\_sept07.pdf](http://www.natura2000.gov.si/uploads/tx_library/sezffh_II_sept07.pdf)

Seznam v Sloveniji prisotnih habitatnih tipov iz priloge I Direktive o habitatih (12. 12. 2009)  
[http://www.natura2000.gov.si/uploads/tx\\_library/sezffh\\_I\\_sept07.pdf](http://www.natura2000.gov.si/uploads/tx_library/sezffh_I_sept07.pdf)

Geopedia (10. 1. 2010)  
[http://www.geopedia.si/#T849\\_L379\\_F100](http://www.geopedia.si/#T849_L379_F100)

Karta Nature 2000 v EU (15. 1. 2010)  
[http://ec.europa.eu/environment/nature/natura2000/db\\_gis/pdf/EU27SPASCI\\_908.pdf](http://ec.europa.eu/environment/nature/natura2000/db_gis/pdf/EU27SPASCI_908.pdf)

Informativna in promocijska gradiva o Naturi 2000 (15. 1. 2010)  
<http://www.natura2000.gov.si/index.php?id=97>